



VILLE DE PUTEAUX

Le visage  
d'une ville  
naturellement  
fleurie



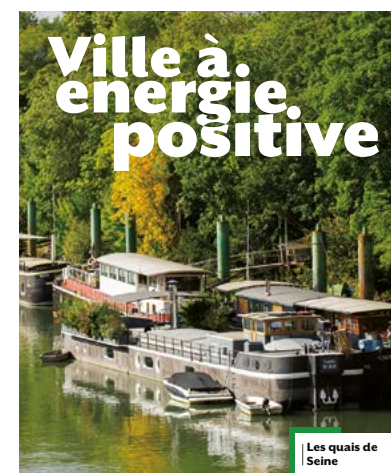


# Ville à. énergie. positive

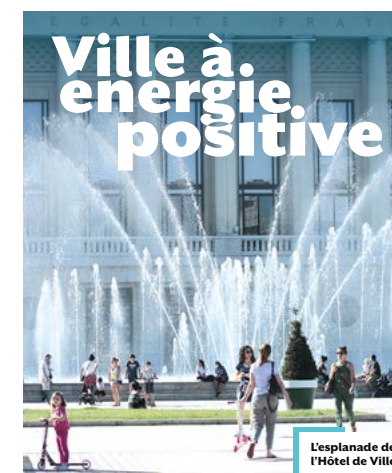
# PUTEAUX



PUTEAUX



PUTEAUX



PUTEAUX



PUTEAUX



PUTEAUX



PUTEAUX

Depuis près de 20 ans, Puteaux  
façonne en profondeur les traits  
de son visage. Le visage d'une ville  
verte, fleurie et durable, nichée au  
pied du premier quartier d'affaires  
européen, Paris La Défense.

## **LE VERDISSEMENT DE L'ESPACE PUBLIC : UNE AMBITION PARTAGÉE PAR TOUS**

Portée à l'échelle municipale, la stratégie paysagère volontariste de Puteaux est relayée par des habitants qui ne se résolvent pas à devoir choisir entre minéral et végétal, entre urbanisation croissante et qualité de vie. Ainsi, l'action de la municipalité est guidée par deux volets stratégiques : la valorisation paysagère et l'écologie urbaine. Les surfaces végétales de la commune ont plus que doublé.

## **UN ENVIRONNEMENT URBAIN TOUJOURS PLUS RESPIRABLE ET VÉGÉTALISÉ**

Puteaux compte désormais 51 hectares d'espaces verts dont 23 hectares de pelouses. Depuis 2015, de nombreux parcs, squares et espaces publics ont été créés et requalifiés. Le nombre d'essences présentes sur le territoire ainsi que leur disposition ont permis à toute une faune hier disparue de se réappropriier la ville.

## **HUMAINE & NATURELLEMENT INNOVANTE**

En créant des applications (Puteaux Mobile, Puteaux Balades) et en disséminant des capteurs sur son territoire, la Ville est en mesure d'adopter une gestion raisonnée de ses ressources. En partenariat avec le Naturoscope et diverses associations, la Ville entretient les berges de Seine, offre des composteurs et déploie des points d'apport volontaires qui permettent la création de compost. C'était une gageure mais, à force de patience, et grâce à la conviction du plus grand nombre qu'un tel projet était possible, la Ville y est parvenue.

## **UN ENGAGEMENT RÉEL ET UNE AMBITION CONSTANTE**

Ce n'est pas un hasard si Puteaux est régulièrement citée parmi les collectivités ayant mis au cœur de leur politique le beau accessible à tous, le fleurissement de proximité comme autant d'explosions de couleurs et de bouquets de senteurs offerts à tous, l'écologie urbaine et la participation citoyenne. En 2018, le Budget participatif a fait la part belle aux projets liés au développement durable. Cela prouve que la qualité de nos paysages se conjugue avec une attention de plus en plus forte de la biodiversité.

## **AU SEIN DE LA VILLE GERME LA VIE**

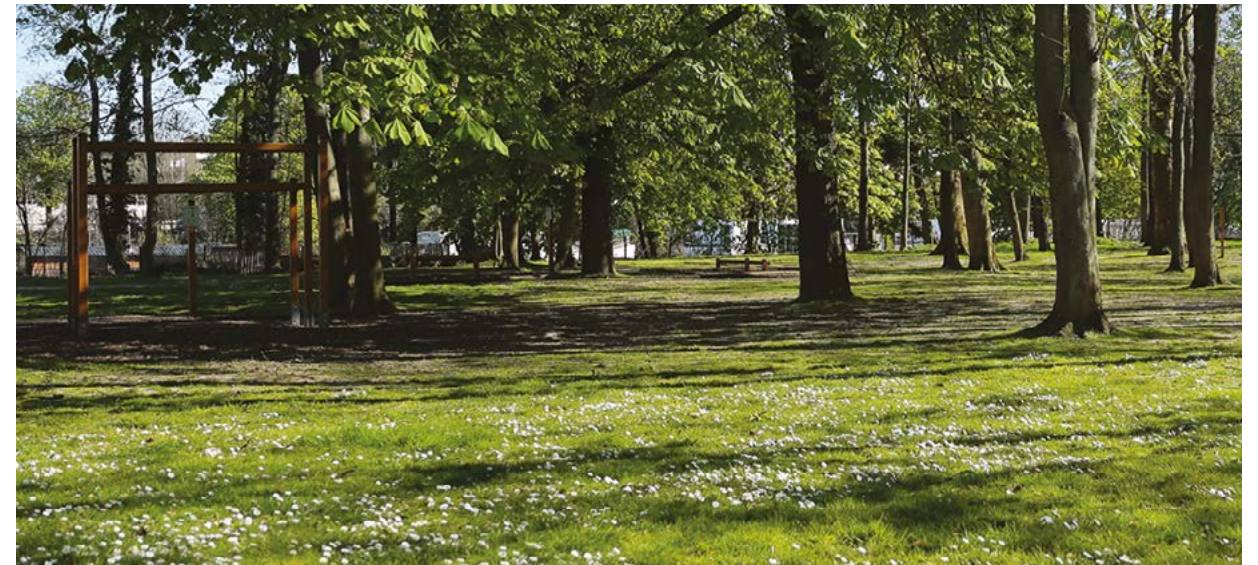
La Ville poursuit 4 objectifs fondamentaux :

- améliorer constamment le bien-être et le cadre de vie des habitants,
- valoriser l'image de la commune en actionnant le levier paysager et environnemental,
- développer l'attractivité touristique de Puteaux,
- inciter les Putéoliens à devenir des acteurs majeurs de cette démarche, à travers des jardins familiaux, des actions participatives.

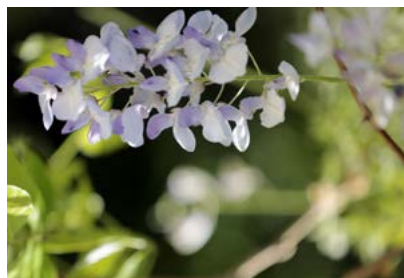


# Fleurie par philosophie

Le temps ne respecte pas ce qui se fait sans lui.  
La Ville possède le label «Villes et Villages fleuris»  
qui récompense son engagement en faveur de  
l'amélioration de la qualité de vie et la stratégie  
globale d'attractivité mise en place à travers le  
fleurissement, le paysage et le végétal.





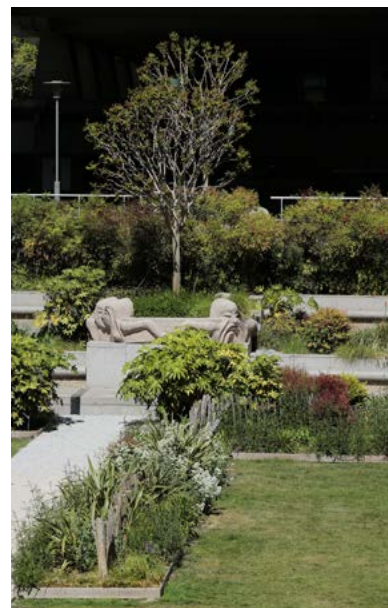


### Des jardiniers aux petits soins !

Tout au long de l'année, les jardiniers municipaux plantent des milliers de fleurs et des centaines d'arbustes dans les rues, les squares mais aussi dans les crèches, les écoles, à proximité des équipements sportifs et culturels...

Selon les saisons, ils taillent, sèment, tondent, désherpent, nettoient, élaguent, arrosent, ramassent les feuilles et remplacent les arbres malades.

L'embellissement de la ville est d'autant plus marqué à la belle saison, propice à plus de créativité.





# Gourmande par nature

Parce que Puteaux fourmille de projets au service d'une qualité de vie qu'il ne faut jamais considérer comme acquise, notre ville est aussi belle à contempler qu'elle est agréable à déguster.



*Jardin des Vignes*

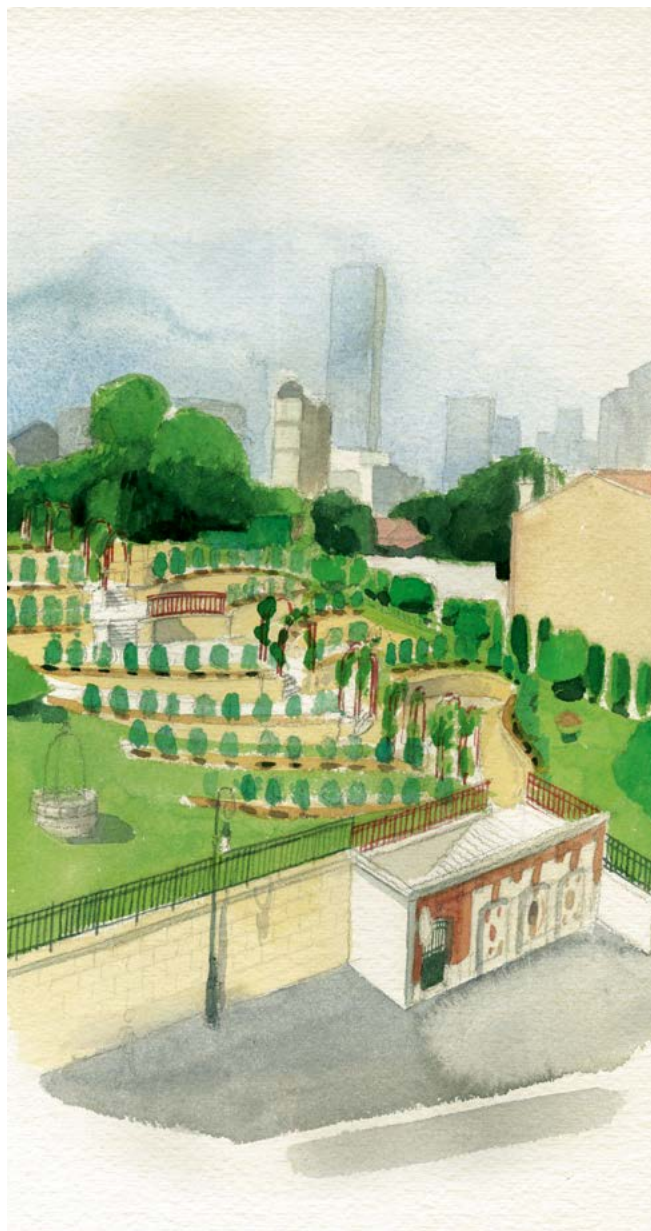
Sur les coteaux de la commune, pousse depuis le Moyen-Âge, un vignoble insoupçonné. Un vin de soif aux arômes fruités, produit et dégusté joyeusement lors de la traditionnelle **fête des Vendanges** ou encore lors du **Déjeuner du Beaujolais** qui rassemble séniors et commerçants de la Ville. Tout un symbole pour une ville qui, tel un pied de vigne enraciné dans la roche, préserve une nature insolente et séculaire, en plein cœur de la Métropole du Grand Paris. La Ville ne fait que perpétuer la volonté de Noé en offrant à ses habitants un cadre de vie où chacun peut grandir et s'épanouir.





Jardin des Vignes





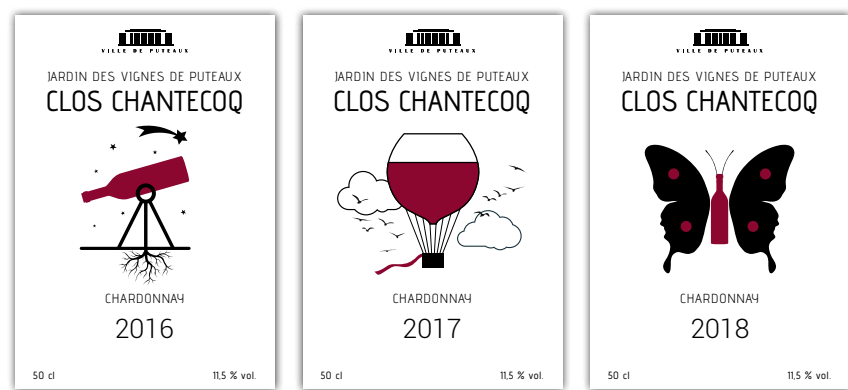
Jardin des vignes par Jean-Luc Manenti



**Déjeuner du Beaujolais nouveau**  
 L'arrivée du Beaujolais nouveau est l'occasion de se réunir chaque année dans les Salons d'Honneur de l'Hôtel de Ville pour un déjeuner qui permet de rendre hommage, avec modération, à nos terroirs, au savoir-faire de nos vigneronns et au vin primeur de Puteaux.



Mini-clos Chantecoq



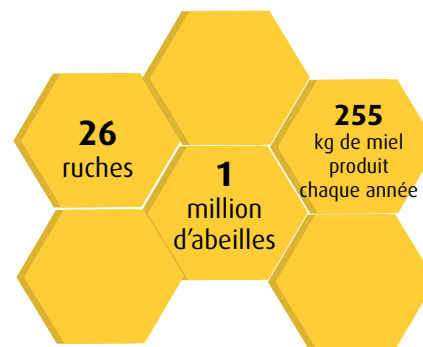
Chaque année, la Ville réalise l'étiquette de sa cuvée primeure. En 2019, la Ville a participé au concours des designers d'étiquettes de vin avec cette étiquette interactive embarquant un code QR, laissant deviner grâce à son smartphone, une animation cachée derrière la grappe.







*Découverte pédagogique du rucher de Puteaux avec les élèves de la ville*



Parce que les cultures sont réalisées sans engrais ni pesticides issus de la pétrochimie, les abeilles, ces sentinelles de l'environnement, trouvent également leur bonheur pour produire un miel de qualité, deux fois primé pour ses qualités organoleptiques (médaille d'argent au concours des Miels d'Île-de-France).

Fluide et d'une jolie couleur or, son goût légèrement mentholé et fruité provient des essences de tilleuls, de robiniers faux acacia ou encore de marronniers qui entourent le rucher de Puteaux.







*Skatepark de l'île de Puteaux et aires de jeux*

Les enfants peuvent profiter de nombreuses aires de jeux publiques, sans compter celles présentes dans les cours d'écoles, crèches et haltes-garderies, les terrains multisports et le skatepark.



*Maison de Famille Richard Wallace*

La Maison de Famille Wallace, intégralement repensée au bénéfice des séniors qui en ont pris possession, propose à ses habitants un cadre floral idyllique.





*Ultime, le cheval de trait*

Quant aux Berges de Seine, elles offrent à tous une belle opportunité de promenade. Ultime, un trait breton de 12 ans, leur prête également sabots forts pour débarrasser les quais des branchages morts présents à des endroits étroits, pentus et escarpés qui ne permettraient pas le passage d'une machine.



*Le Rallye des écoles*

Chaque année, le **rallye de la propreté** réunit petits et grands à l'occasion d'une journée de nettoyage des rues de la Ville. Equipés de pinces et de chasubles de couleurs, les groupes de participants doivent ramasser le plus de déchets possibles, souvent laissés abandonnés par leurs aînés.





*L'ascenseur de la passerelle Coty*

La qualité de vie à Puteaux devant bénéficier à tous, la Ville, signataire de la Charte Ville Handicap, porte un soin particulier à l'**accessibilité de ses espaces publics et infrastructures aux personnes en situation de handicap**, à l'image de la passerelle



*Banc PMR, exemple de mobilier urbain inclusif*

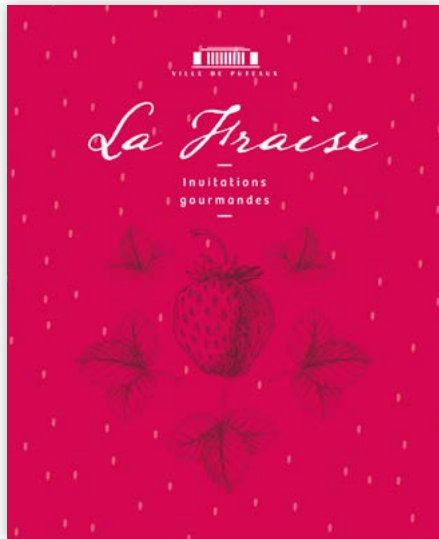
cyclo-piétonne Coty, conçue pour permettre l'accès aux infrastructures sportives de l'Île à deux pas du centre-ville.

L'avenir réserve de nouveaux projets à l'étude, comme l'aménagement d'un ponton PMR sur les berges ou encore de carrés de jardins partagés accessibles et praticables à une personne en fauteuil. La Ville travaille conjointement avec l'Association ESPACES, notamment en tant que signataire du Contrat « Eau trame verte et bleue 2020-2024 » et sur la restauration des berges de Seine. L'association crée et anime des chantiers d'insertion par l'écologie urbaine et emploie des techniques respectueuses de l'environnement.



*La passerelle Coty*





Avril, mai, juin

...c'est la pleine saison

### Charlotte aux fraises

300g de brisures de biscuits	3 c.à.s de sucre vanillé	2 c.à.s de sucre de brisures de biscuits	3 feuilles de gélatine	30 cl de crème liquide
1 moule à charlotte	100g de sucre glace	30 sucres et 100g de sucre	20g de gelée de fruits	25 min

**Préparation**

- Préparer les biscuits. Les déposer et compacter le moule pour le décoller. Mixer le sucre avec le sucre.
- Faire fondre le sucre et y incorporer les brisures de biscuits préalablement tamisées, les deux tiers de sucre. Lorsque les brisures de biscuits sont bien enrobées, ajouter les biscuits entiers.
- Mettre la crème liquide au réfrigérateur, et déposer le sachet de Charlotte à la St. Remontez délicatement le fromage blanc, et la préparation à la brisures.
- Montez le moule de papier sulfurisé. Tapisser les bords avec des biscuits enrobés et déposez la préparation délicatement.
- Déposer la préparation dans le fond du moule, puis ajouter une couche de brisures. Répéter la même opération à 8 heures ou même toute une nuit.
- Démoulez la charlotte et la découper avec les biscuits réservés. Saupoudrer de sucre glace.

« Une bonne charlotte est un plaisir gourmand comme une glace fraiche au bord d'un verre de lait. »  
Hélène Lemaire, Cheffe de cuisine de l'Institut de la Gastronomie de Puteaux

Variations autour de la fraise

Enfin, la vie culturelle intense de Puteaux associe la nature aux nombreuses manifestations annuelles, à l'image notamment de la Fête des Jardins et de la Fraise.





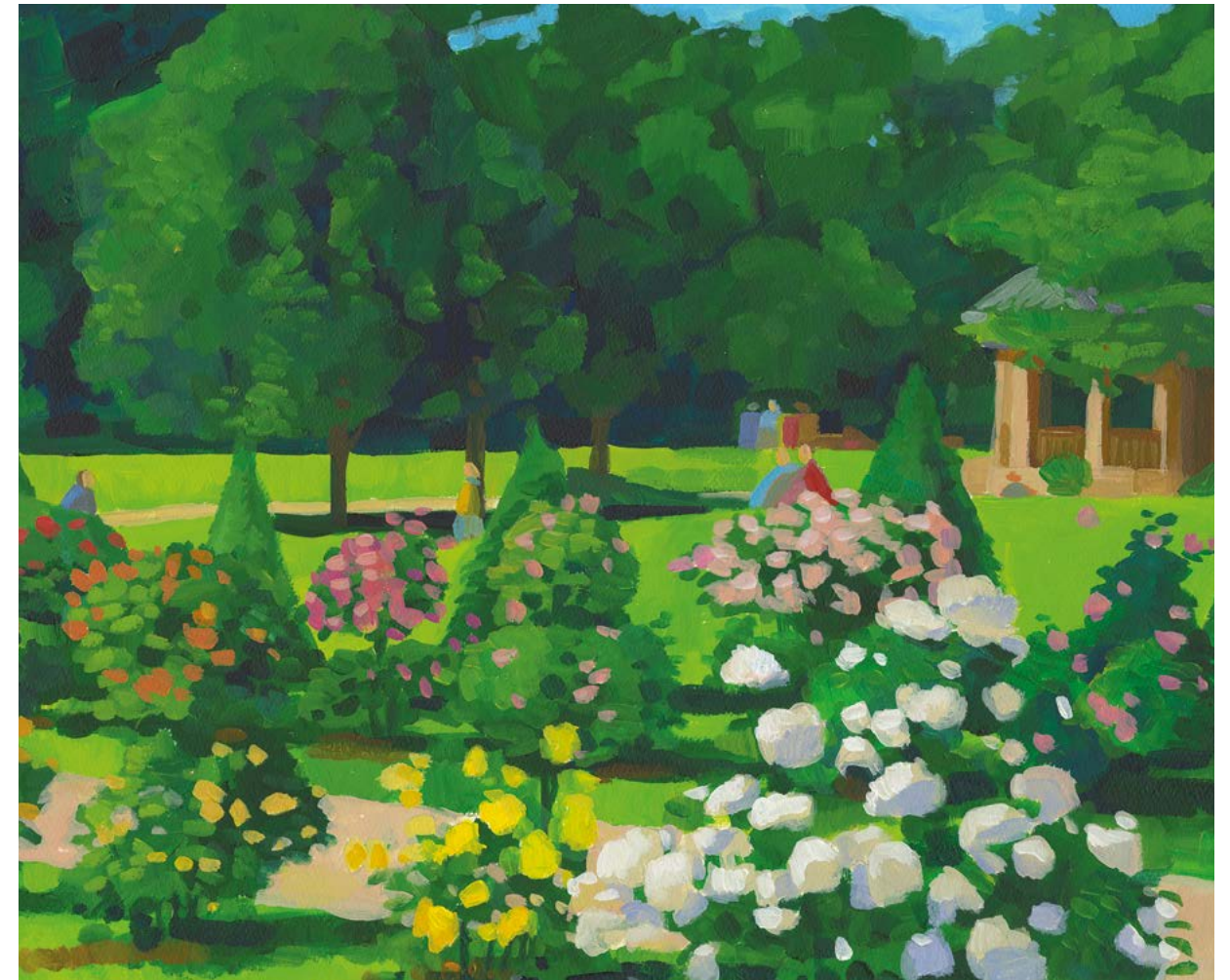
# Paysagée par essence

Parce que Puteaux plonge ses racines dans une terre à l'histoire et la géographie millénaires, l'identité de notre ville ne s'épanouit bien qu'au naturel.

## LA NATURE DANS SES GÈNES

S'il devait restituer une vue d'ensemble de Puteaux, le peintre partirait-il du dessin de la Seine, qui trace une frontière naturelle entre notre ville et ses voisines ? Ou choisirait-il de gagner en altitude

avec La Défense et les tours du quartier d'affaires en toile de fond ? À moins qu'il ne s'attarde sur la mosaïque de verdure composée par une nature diffuse et présente à de multiples échelles...



Par Jean-Luc Manenti, illustrateur de la Ville

Le parc Lebaudy - Hommage à Jean-Baptiste Camille Corot



## NOS JARDINS ONT UNE HISTOIRE

### PARC OFFENBACH

Cette propriété située au 31 rue Cartault a appartenu à la famille Lorilleux, industriels fabricants d'encre d'imprimerie établis sur Puteaux.

Répartie sur 8 000 m<sup>2</sup>, elle comprend un jardin et une demeure bourgeoise du 19<sup>e</sup> siècle, abritant aujourd'hui l'Académie de billard. Ce jardin est devenu propriété de la ville afin d'y réaliser un parc public, inauguré le 21 février 1965.

Déjà au début du 20<sup>e</sup> siècle, de nombreux Putéoliens avaient à cœur la conservation d'objets liés au passé de la commune. Le 27 mars 1972, le musée municipal Pierre Gaudin est inauguré au sein du pavillon central, ainsi qu'une table d'orientation, œuvre du sculpteur Henry, rappelant les différents villes jumelées.

On pourra noter, la présence dans le jardin des 3 anciennes cloches de l'église Notre Dame de Pitié datant de 1856 (Louise Marie, Augustine Théodorine, Caroline Léopoldine toutes les trois fondées par Monsieur Auguste Hildebrand) ; des chaînes et plots installés autrefois autour de la Statue de La Défense de Paris lorsqu'elle trônait au centre du rond-point du même nom.



Les 3 anciennes cloches de Notre Dame de Pitié



L'Académie de billard

Aujourd'hui, le parc propose un jardin des senteurs composé de plantes vivaces, un parcours de santé comprenant divers éléments (rameurs, vélos...), 3 aires de jeux pour les enfants équipées de sols souples, un terrain de pétanque, un puits, des bornes fontaines et une volière. 59 arbres et arbustes d'essences variées : pins, chênes, magnolias, pommiers à fleurs, tilleuls... complètent ce tableau.

### PARC DU MOULIN

Le parc du Moulin, situé au 157 rue de la République, a été aménagé en 1975, après la restauration des bâtiments dans lesquels ont été transférées, en 1974, les activités du Conservatoire de Musique et d'Art dramatique.

Ce parc boisé de 7 000 m<sup>2</sup> situé sur le haut de Puteaux, au lieu-dit « La Grande Bourse », tient son nom de la présence du moulin de Chantecoq, le plus ancien moulin des Hauts-de-Seine. Ce moulin, en bois, aurait été construit en 1648 par Michel Langlois, Contrôleur Ordinaire Provincial des Guerres sous le règne de Louis XIV.

Les allées et les rotondes du parc ont été dessinées pour le plaisir du promeneur et la joie des enfants venant s'y détendre.

Les habitants du quartier, ayant suivi avec un vif intérêt l'aménagement de ce parc, avaient vu la disparition de marronniers présents de longue date et remplacés par 62 arbres de hautes tiges et de beaux conifères (13 variétés). Les pelouses sont agrémentées de multiples variétés d'arbustes.



Le moulin Chantecoq - Hommage à Camille Pissaro



## JARDIN DES VIGNES

Puteaux est dès le 17<sup>e</sup> siècle un village de vignoble. En effet, à cette époque et durant tout le 18<sup>e</sup> siècle, Puteaux est essentiellement habité, hormis quelques nobles et bourgeois, par des vigneron, mais aussi par quelques artisans (cordonniers, blanchisseurs, charpentiers) et marchands (boulangers, tonneliers, marchands de vin...).

Une grande partie des coteaux, notamment la colline de Chantecoq, est couverte de vignes ainsi que quelques parcelles disséminées ici et là sur le territoire communal. Cette vigne est alors cultivée par des petits propriétaires indépendants sur une multitude de parcelles plus ou moins grandes.

À l'instar du vignoble suresnois, le vin de Puteaux était sans doute un vin de table, parfois consommé dans les guinguettes fréquentées par le peuple de Paris.

Il semble également que comme l'ensemble du vignoble francilien au cours du 19<sup>e</sup> et du début du 20<sup>e</sup> siècles, celui de Puteaux a subi de plein fouet les effets des maladies comme le phylloxera, de l'industrialisation et de l'urbanisation, ainsi que de la concurrence des vins du sud.

Ainsi, on compte en 1901 à Puteaux 3 hectares de vigne contre 0.13 hectares en 1926. Cette culture semble s'être ensuite arrêtée vers 1927, avec l'arrachage des derniers pieds. Et si au cours de la seconde guerre mondiale de 1941 à 1947, un dernier essai a été tenté afin de faire face aux besoins de la population locale, il n'a subsisté par la suite que quelques rares pieds de vignes au sein de jardins de particuliers.

Cependant, on constate aujourd'hui et depuis déjà plusieurs décennies, que le processus de replantation s'accélère dans la région parisienne, impulsé par de nombreuses initiatives associatives ou municipales, si

bien que l'on compte aujourd'hui environ 137 vignes franciliennes.

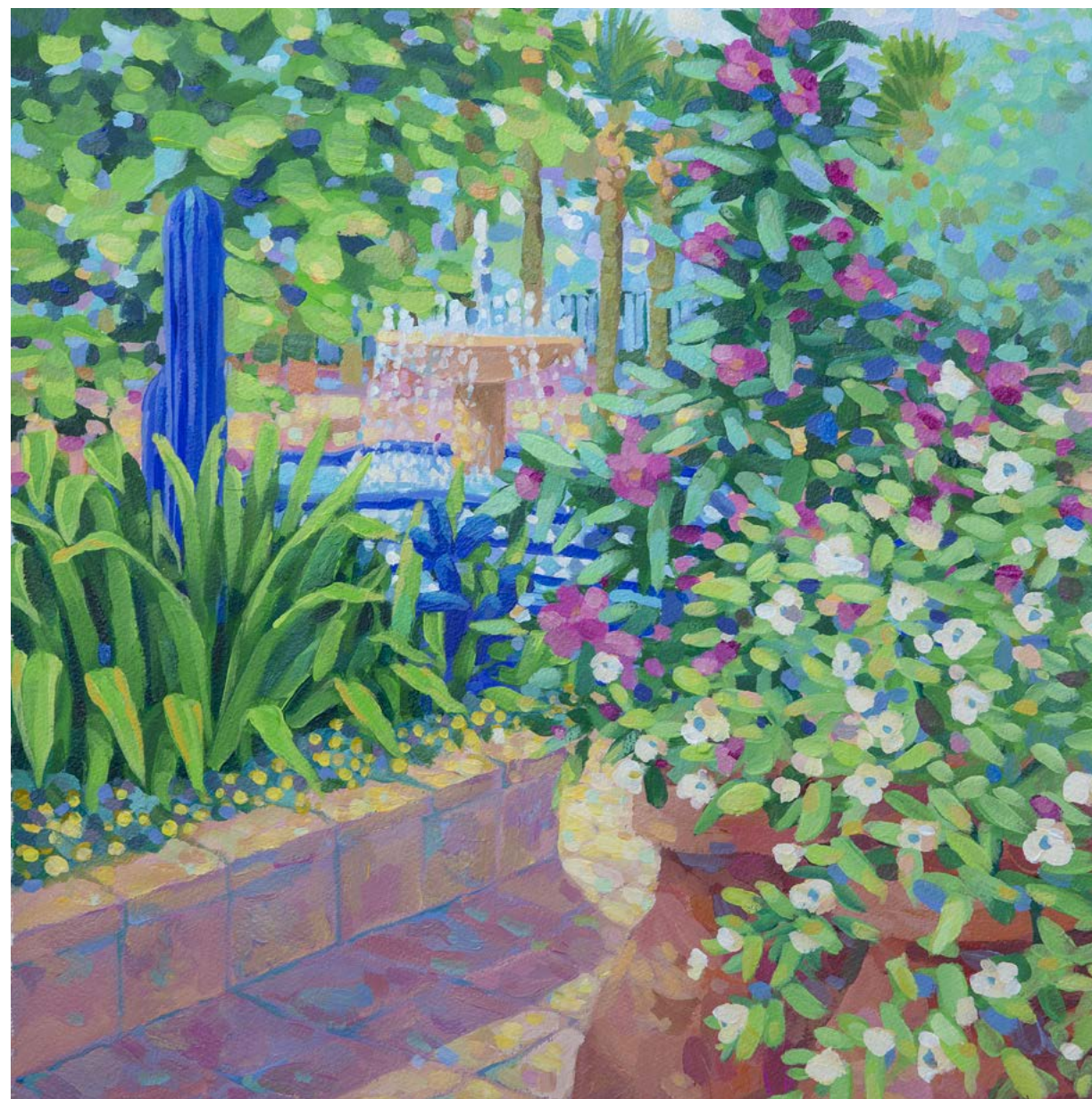
Puteaux, afin de renouer avec ce passé viticole, a pris l'initiative de la création du « Jardin des Vignes », situé au 162 rue de la République. Cet aménagement paysager accueille sur 1200 m<sup>2</sup>, une plantation de 170 ceps de vignes (cépage Chardonnay), ainsi qu'un jardin aménagé avec des pergolas à chaque niveau d'escaliers. De plus, donnant sur la voie piétonne coté rails de chemin de fer, la plantation d'un alignement de conifères permet de créer un rideau phonique et de conserver la quiétude de ce lieu. Le jardin a ouvert en 2009.

Il semble donc que l'histoire et le relief se soient associés pour créer des conditions propices au développement de la culture de la vigne.

## JARDIN DU SUD

Ce jardin aux accents méridionaux, ouvert sur la rue du Huit-Mai 1945 par deux portes mauresques en bois sculpté, plonge les visiteurs, depuis 2006, dans un univers oriental composé de palmiers, de figuiers, d'oliviers et de cactus bleus. En son centre trône une fontaine en céramique bleue, dotée de jets d'eau verticaux et paraboliques, installés sur 3 niveaux et qui se déversent dans une vasque en étoile de 730 m<sup>3</sup>, au carrelage rappelant les azulejos. Dans l'aménagement du mobilier, le bleu domine en hommage aux jardins Majorelle de Marrakech.

Cette fontaine, qui est l'œuvre de l'architecte paysagiste Marc Lenglaré (également concepteur du Jardin des Vignes) est mise en valeur le soir par un éclairage indirect disposé au sol. Une gloriette couverte de rosiers grimpants apporte une touche de quiétude à cet espace vert, très prisé des Putéoliens.



Jardin du Sud



## SQUARE DES MARTYRS / DE LA GARE

Il est difficile de dissocier ce square de l'histoire de la Gare de Puteaux. Cette dernière, située sur la ligne de voyageurs Paris-Versailles, a été inaugurée le 2 août 1839. Néanmoins, il faudra attendre 1937 pour voir apparaître les premières grandes transformations de cette gare avec notamment la destruction de sa passerelle, le prolongement des quais et l'aménagement de passages souterrains. C'est en parallèle de ces travaux que l'on assistera à l'aménagement du square de la Gare.

On notera enfin courant 1970, l'installation au centre de ce square d'un monument dédié aux martyrs de la Résistance, réalisé par le sculpteur Jean-Jacques Saebler, afin de créer un lieu de rassemblement pour les commémorations. Ce monument porte, gravé dans le marbre, le nom des résistants de Puteaux, morts durant le second conflit mondial. La flèche centrale représente le sommet du sacrifice, la blancheur des éléments, la pureté de l'idéal et le cube, la valeur de la vie.



## JARDIN DU BELVÉDÈRE

Le jardin se déploie sur 3 terrasses dans le coteau qui surplombe le bas de Puteaux. La terrasse haute est construite en belvédère avec une vue sur le Bois de Boulogne et Paris. On y trouve une table d'orientation. Les deux terrasses du dessous sont des jardins familiaux. Il y a 11 parcelles pour 750m<sup>2</sup> de terrain.

*Autrefois appelés jardins ouvriers, ils sont aujourd'hui appelés jardins familiaux. Ces jardins sont nés de la volonté de l'abbé Lemire, député du Nord, en 1896, qui voulait donner aux familles ouvrières une occupation physique et morale saine, ainsi qu'un complément financier avec la production de légumes.*



## LES JARDINS DE LA MÉMOIRE

Les cimetières de Puteaux, tels que nous les connaissons aujourd'hui, datent des 19<sup>e</sup> et 20<sup>e</sup> siècles.

Toutefois, la ville bénéficiait, dès 1573, d'un lieu de sépultures non loin de la chapelle Notre Dame de Pitié. Mais le site devient vite trop exigu, et dès le 18<sup>e</sup> siècle, il est décidé d'acheter un terrain situé au lieu-dit « la Plaine vineuse » (entre les rues Agathe, Parmentier, Gerhard et Voltaire).

En 1848, le Conseil municipal choisit un site éloigné des habitations qui deviendra le Cimetière ancien. Le site de « la Plaine vineuse » est alors rapidement abandonné et réutilisé notamment pour la construction de la salle des fêtes «le Casino».

Le cimetière est construit rue des Bas-Rogers (lieu-dit « la Cahute ») et agrandi en 1876 puis en 1903.

Au cours de ces années, plusieurs Putéoliens ayant marqué l'histoire de la ville y sont inhumés, comme Georges Legagneux (pilote d'aéroplanes) ou Raymond Abescat (dernier Poilu de Puteaux, décédé en 2001) et plusieurs premiers magistrats de la ville : Jean-Théoxène Roque de Fillol (maire pendant la Commune en 1871), Auguste Blanche (maire de 1872 à 1881, il œuvra beaucoup pour la progression de l'instruction à Puteaux et l'assainissement de la ville), Lucien Voilin (maire de 1912 à 1925, il créa l'office d'habitations à bon marché (HBM), instaura les colonies de vacances, construisit des écoles), Marius Jacotot (maire de 1925 à 1930, il initia la construction de l'Hôtel de Ville).

Deux monuments commémoratifs y sont également édifiés : l'un en souvenir de la catastrophe de la cartoucherie du Mont Valérien survenue en 1882 et un autre en hommage à Jean Desnos, prêtre de Puteaux de 1802 à 1820.

Le cimetière compte aujourd'hui 2 733 tombes et 26 sections. De plus, il dispose d'un columbarium. En outre, chaque année, la mairie fait apposer une plaque pour les personnes ayant fait don de leur corps à la science.

Enfin, ce cimetière, devenu à son tour trop petit donne lieu à la construction, en 1904, du cimetière nouveau, inauguré le 1<sup>er</sup> juin 1913.







L'Hôtel de Ville



## SQUARE DU THÉÂTRE

Le théâtre, construit à partir de 1913, ouvre ses portes en 1921. Le square voisin est alors deux fois plus petit que le jardin actuel. Il est agrémenté d'un carillon Jacquemart, la place centrale est bordée d'une corolle de platanes qui offre un parapluie de verdure pour profiter d'un espace ombragé. Des arbustes persistants taillés en taupiaire jouent avec les perspectives et la noblesse des lieux.



## SQUARE DU PUIES

Imaginé en 1982, ce square rend hommage aux nombreux puits creusés dès l'époque romaine à Puteaux, qui ont donné le nom de Puteoli puis Puteaux à la cité.

En 1951, une centaine de puits sont signalés sur le cadastre.



## PLACE SIMONE VEIL

La place existe depuis au moins le XVII<sup>e</sup> siècle. Elle est indiquée comme la Croix des Arpents sur un plan de 1669. Elle prend les noms de place de la Croix puis place du Marché au XIX<sup>e</sup> siècle.

Après la Libération, le 11 février 1946, le conseil municipal change son nom en place de Stalingrad afin de rendre hommage à la bataille du même nom. Enfin, la place prend son nom actuel Simone et Antoine Veil le 8 mars 2018, à l'occasion de la Journée internationale des Droits des Femmes et en prévision de l'entrée au Panthéon du couple Veil.



Rosier Simone Veil





La place du théâtre - Hommage à Henri Matisse

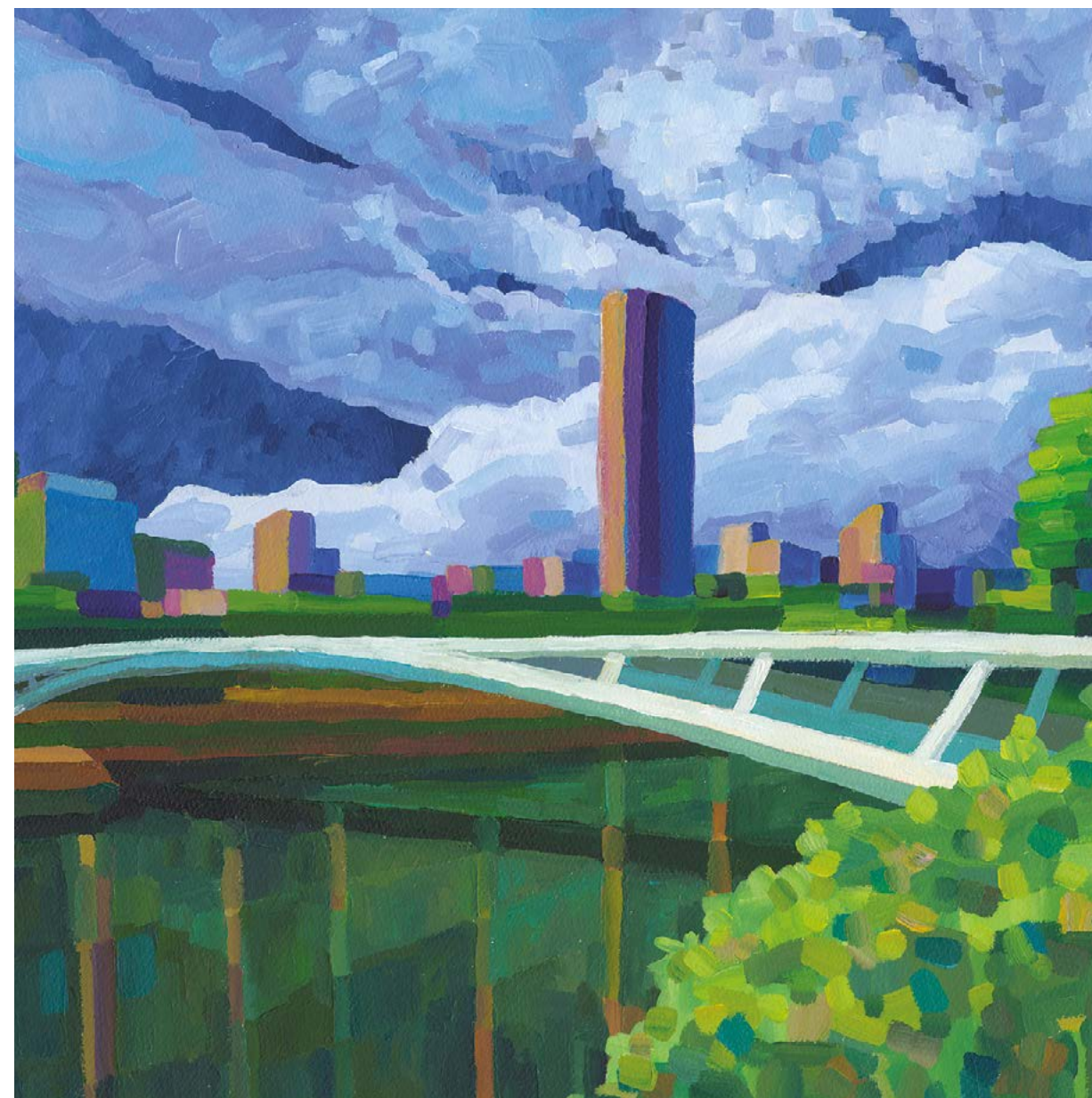
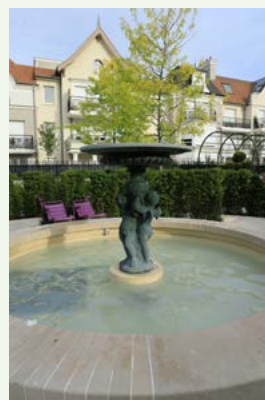
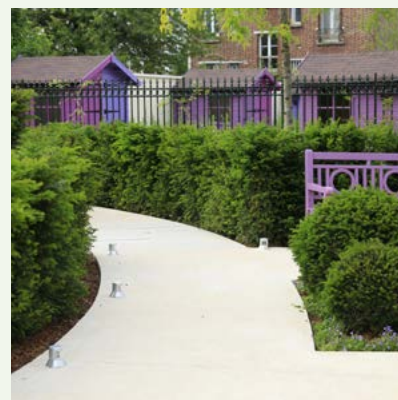


## PASSAGE DES GLYCINES

Le percement entre la rue des Bas Rogers et la rue Pasteur commence en 2017. Le passage et le jardin des Glicines sont inaugurés en juillet 2019.

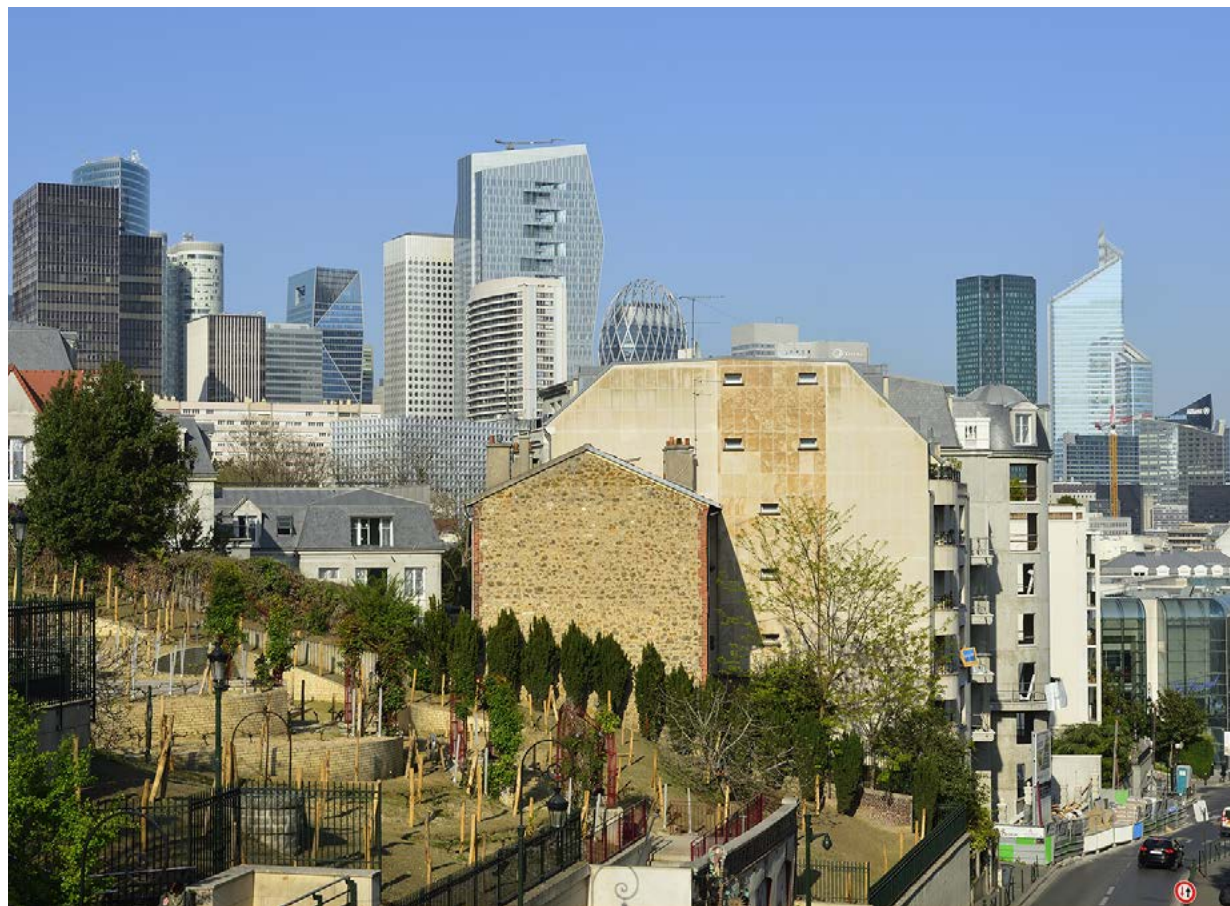
Le passage de 1 800 m<sup>2</sup> est construit autour d'une plante vedette : la glycine. Il y a aussi 7 niwakis (pins taillés en nuage selon les principes du jardin asiatique), 1985 arbustes et 3700 vivaces. Un labyrinthe avec des miroirs déformants orne le milieu, ainsi qu'une fontaine. L'arrosage est fait de manière raisonnée. L'eau utilisée est non potable. Le trop plein ruisselle, s'infiltrant dans le sol pour mieux arroser les massifs en contrebas.

À côté du passage se trouve le jardin des Glicines, un jardin familial. Il y a 15 parcelles sur une surface de 425 m<sup>2</sup>. À nouveau, l'arrosage est au cœur des préoccupations. Chaque cabanon possède un réservoir d'eau de pluie provenant des toitures.



La passerelle François Coty - Hommage à Georges Braque



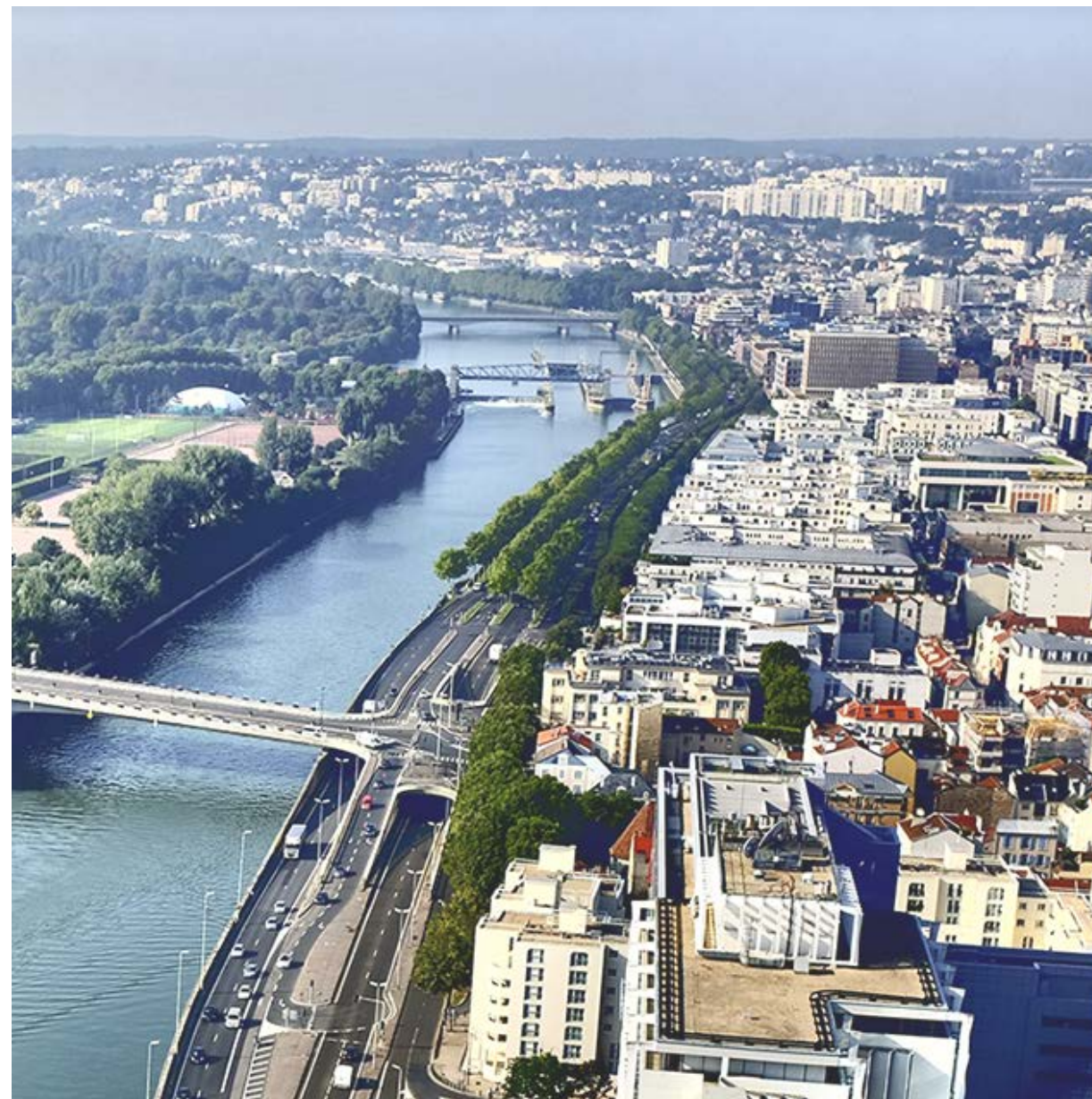


### UNE GÉOGRAPHIE ET UN CLIMAT FAVORABLES

Difficile de fixer en une image la géographie de Puteaux, marquée par sa déclivité, son plateau historique et son île courue pour ses équipements sportifs de premier rang. Difficile également d'évoquer Puteaux, réputée pour son quartier d'affaires mais où un sixième de la Ville est pourtant occupé par un espace vert (parcs, squares

et jardins, pelouses, massifs d'arbustes et de fleurs situés sur le domaine public de la ville).

Il faut dire que le climat est propice à l'éclosion de la végétation. Le sol aussi, dont la géologie est fortement liée à la présence de la Seine, offre une couverture calcaire ou marneuse selon les endroits et des alluvions déposés par le fleuve à foison.







Jardin du Sud



Jardin des Glycines





### NOTRE VILLE, NOS QUARTIERS

Et au-dessus, une vie en 10 quartiers à la physionomie et à la personnalité bien définies, d'où l'on peut s'extraire pour rejoindre tantôt Paris grâce à un réseau ferroviaire performant, tantôt l'Île éponyme en empruntant désormais la passerelle cyclo-piétonne Coty, baptisée en hommage au passé industriel de la Ville. Des tours de La Défense aux berges de Seine, la ville de Puteaux s'étend sur près de 330 hectares, à l'ouest de Paris. Son passé industriel fécond dans les domaines de l'automobile (De Dion Bouton), l'aéronautique (Morane-Saulnier), l'armement, la radio, les encres (Lorilleux), les parfums (Coty, Caron), et son histoire artistique et culturelle foisonnante (Lully, Bellini, Duchamp, Villon ou encore Kupka) lui confèrent une identité forte. Grâce à son tissu économique (450 commerces de proximité, 6 230 entreprises, 4 559 sièges sociaux et 77 000 emplois salariés), Puteaux enregistre un taux de chômage de 7,3%, l'un des plus faibles d'Île-de-France. Puteaux a cependant su préserver son esprit village pour le bien-être de ses 44 905 habitants.







Roseraie du parc Lebaudy

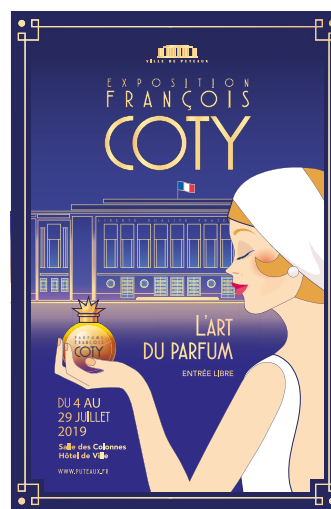
## DU VILLAGE À LA VILLE

Toute ville a d'abord été un village. Puteaux n'échappe pas à la règle, elle qui fut, de l'époque gallo-romaine jusqu'au XVIII<sup>e</sup> siècle, un simple hameau de vigneron et de blanchisseurs.

Au XVIII<sup>e</sup> siècle, Puteaux n'est encore qu'un gros bourg de 669 âmes. Une grande partie des coteaux, notamment la colline de Chantecoq, est couverte de vignes.

La rose de Puteaux, du nom latin « *rosa bifera officinalis* » ou rose des parfumeurs, est une variété de la rose de Damas. Elle est cultivée principalement à proximité du rond-point des Bergères.

Très recherchées pour leurs vertus curatives et leur parfum, ces roses sont vendues aux pharmaciens pour la composition d'onguents et aux parfumeurs pour leur incroyable fragrance.



Puteaux voit la vie en rose. Elle célèbre les parfumeurs qui ont fait la renommée de la Ville à l'occasion d'une exposition et organise un jeu concours familial autour de la reine des jardins.







Moulin Chantecoq



MAISON  
LORILLEUX  
PUTEAUX



Bureau de Charles Lorilleux - Maison Lorilleux

En 1900, le cap des 20 000 Putéoliens est franchi. Le chemin de fer est passé par là. Et, avec lui, la révolution industrielle. Aux usines métallurgiques ou textiles attirées par l'énergie hydraulique fournie par la Seine, s'ajoutent alors celles de

secteurs tels que l'aviation, la cosmétique, les encres Lorilleux et l'automobile De Dion Bouton (1880). Proximité de Paris, foncier accessible, deux gares et la voie fluviale toute proche, contribuent à transformer profondément la campagne de jadis.





Vieille Église

### UN PATRIMOINE RICHE

De son passé agreste et bucolique, demeure tout de même un patrimoine architectural remarquable, qui témoigne de l'attrait de l'aristocratie parisienne pour ce lieu de villégiature autrefois prisé.

Par-dessus tout, Puteaux a su conserver l'héritage d'une ville reliée à la nature et qui entend le rester. D'où sa volonté de renouer désormais avec la Seine

et ses berges, qui virent naître la cité et lui servirent de berceau.

Les gentils sont près de 45 000 à pouvoir y flâner aujourd'hui... Quelques édifices ont été classés ou inscrits à l'inventaire des monuments historiques, comme la Vieille Église tandis que d'autres bâtiments dits « remarquables », comme la gare de Puteaux, ont été labellisés.



Patrimoine

### LA GARE DE PUTEAUX VIENT D'ÊTRE LABELLISÉE D'INTÉRÊT RÉGIONAL



La gare de Puteaux vient de recevoir le label d'intérêt régional pour le patrimoine régional non protégé. Cette distinction a été créée dans le but de faire connaître auprès des Français des édifices et des ensembles bâtis (maisons, édifices industriels, lavoirs, écoles, etc.) dont la valeur patrimoniale présente un intérêt régional.

#### 87 sites labellisés en Ile-de-France

En effet, la gare de Puteaux a conservé des éléments d'importance dans les stations alentour : une verrière constituée en très bon état, un beau volume intérieur avec un décor en céramique bleue et blanc, le meuble de la gare en lettres monumentales. Également restaurée, la gare de Puteaux « fait figure d'exception en Ile-de-France parmi les gares de l'immédiat Après-Guerre », a relevé le Conseil régional.

#### Le saviez-vous ?

De « élégant pupitre » et un « ample escalier tournant » dès les années 1930, l'expansion du trafic sur la ligne des Bessines força le constructeur à être soucieux pour la Puteaux. Le premier projet de l'architecte André Bourne, daté de 1930, s'y réfère abondamment. Mais il a été repris, modifié et même pas par architecte de la SNCF Les plans, non signés, mentionnent « à la suite du projet initial d'équipement par un aménagement au simple escalier tournant », qui amène les voyageurs de la rue aux quais.



44 | CAHIER DE VIE PUTEAUX N°103 Octobre 2019



Gare de Puteaux

Puteaux Infos Octobre 2019





Le Naturoscope

## DES OUTILS SUR MESURE POUR UNE RECONQUÊTE DE LA NATURE

À Puteaux, la nature reprend ses droits et avec elle, les concepts de "rues-jardins" et de "ville-parc". La Ville s'est dotée d'un Naturoscope qui répond à une des délégations spécifiques à l'environnement. D'autres outils sont venus renforcer le dispositif municipal, à l'image de l'Agenda 21 local (l'Agenda

21 est un programme d'actions lancé en 1992 lors du Sommet de la Terre à Rio) et de l'Agenda 2030, lancé en 2020. Par ailleurs, la Ville a renforcé ses moyens d'information et de communication sur la stratégie de valorisation paysagère et d'écologie urbaine.



Rapport d'orientation du développement durable



Pages du Puteaux Infos



## WEB-SÉRIE SUR PUTEAUX TV



La chaîne municipale Puteaux TV a lancé en 2020 une Web série de 10 épisodes à l'assaut de tous les jardins de la ville.

Retrouvez-les sur



Cadre de vie

## CAMPAGNE POUR LA PRÉSERVATION DE L'ESPACE PUBLIC

**LE CODE DE LA RUE**  
La Ville est notre espace de vie, respectons-la

**RÈGLE N°7**  
Je ne jette pas mes déchets, mes chewing-gums ou emballages dans la rue. Je dépose mes petits déchets dans les corbeilles de propreté de la Ville mais pas mes déchets ménagers.

**STOP AUX FAUSSES EXCUSES !**

€ CHEZ SOI, C'EST COMME ON VEUT... SUR LA VOIE PUBLIQUE, C'EST JUSQU'À 150 € d'amende (art. R6221 du Code Pénal)

**LE CODE DE LA RUE**  
La Ville est notre espace de vie, respectons-la

**RÈGLE N°4**  
Je ne jette pas mes mégots sur la voie publique.

**STOP AUX FAUSSES EXCUSES !**

€ CHEZ SOI, C'EST COMME ON VEUT... SUR LA VOIE PUBLIQUE, C'EST JUSQU'À 150 € d'amende

**LE CODE DE LA RUE**  
La Ville est notre espace de vie, respectons-la

**RÈGLE N°1**  
Je ramasse les déjections de mon chien.

**STOP AUX FAUSSES EXCUSES !**

€ CHEZ SOI, C'EST COMME ON VEUT... SUR LA VOIE PUBLIQUE, C'EST JUSQU'À 38 € d'amende

**LE CODE DE LA RUE**  
La Ville est notre espace de vie, respectons-la

**RÈGLE N°2**  
En trottinette électrique, je ne roule pas sur le trottoir.

**STOP AUX FAUSSES EXCUSES !**

€ CHEZ SOI, C'EST COMME ON VEUT... EN TROTTELETTE ÉLECTRIQUE, EN NE ROULANT PAS SUR LE TROTTOIR, C'EST JUSQU'À 300 € d'amende

**LE CODE DE LA RUE**  
La Ville est notre espace de vie, respectons-la

**RÈGLE N°9**  
Je ne stationne pas sur un accès de garage, sur un passage piéton, sur les trottoirs et les arrêts de bus, sur une place réservée aux Personnes à Mobilité Réduite si je ne le suis pas.

**STOP AUX FAUSSES EXCUSES !**

€ CHEZ SOI, C'EST COMME ON VEUT... SUR LA VOIE PUBLIQUE, C'EST JUSQU'À 750 € d'amende

**LE CODE DE LA RUE**  
La Ville est notre espace de vie, respectons-la

**RÈGLE N°6**  
Je trie mes emballages pour favoriser leur recyclage et préserver l'environnement. Je sors mes conteneurs le bon jour, à la bonne heure et je les rentre après le ramassage de la benne.

**STOP AUX FAUSSES EXCUSES !**

€ CHEZ SOI, C'EST COMME ON VEUT... SUR LA VOIE PUBLIQUE, C'EST JUSQU'À 38 € d'amende

**LE CODE DE LA RUE**  
La Ville est notre espace de vie, respectons-la

**RÈGLE N°5**  
Je ne dépose pas mes encombrants dans la rue sauf les jours de collecte spécifique.

**STOP AUX FAUSSES EXCUSES !**

€ CHEZ SOI, C'EST COMME ON VEUT... SUR LA VOIE PUBLIQUE, C'EST JUSQU'À 1500 € d'amende

**LE CODE DE LA RUE**  
La Ville est notre espace de vie, respectons-la

**RÈGLE N°3**  
Je ne roule pas à plus de 30 km/h et je ralentis aux abords des écoles et des espaces publics.

**STOP AUX FAUSSES EXCUSES !**

LA VILLE, C'EST FAIRE UN PAS DE PLUS POUR LA PAIX. LA VILLE, C'EST FAIRE UN PAS DE PLUS POUR LA SÉCURITÉ. LA VILLE, C'EST FAIRE UN PAS DE PLUS POUR LA SANTÉ.

€ CHEZ SOI, C'EST COMME ON VEUT... LA VILLE, C'EST FAIRE UN PAS DE PLUS POUR LA PAIX, LA SÉCURITÉ, LA SANTÉ. C'EST JUSQU'À 30 km/h

**LE CODE DE LA RUE**  
La Ville est notre espace de vie, respectons-la

**RÈGLE N°8**  
Dans les transports en commun, je laisse ma place aux Personnes à Mobilité Réduite, aux femmes enceintes, aux personnes avec enfants, aux mutilés de guerre, aux aveugles, et aux personnes âgées.

**STOP AUX FAUSSES EXCUSES !**

€ CHEZ SOI, C'EST COMME ON VEUT... CHEZ SOI, C'EST COMME ON VEUT... C'EST JUSQU'À 35 € d'amende

Campagne de communication 2020 réalisée en partenariat avec le Conseil des Sages de Puteaux



## DES ACTIONS ÉVÉNEMENTIELLES SONT ÉGALEMENT MENÉES ET PARTICIPENT DE CETTE PRISE DE CONSCIENCE

**Concours**

### Jardins et balcons fleuris 2020

**Des ATELIERS Jardinage 2020**

Jardiner en famille sur la parcelle témoin et dans les jardinières  
**Samedi 25 et mercredi 29 avril 14h à 18h**  
 (20 personnes maximum, prévoir une paire de gants)  
**Jardin du Moulin - Parcelle témoin**  
 "Il n'est si gentil mois d'avril, qui n'ait son chapeau de grésil".

En avril, le printemps est enfin là ! Au potager, les semis du mois de mars sont à éclaircir tandis que les premières récoltes d'asperges et de radis donnent le coup d'envoi des beaux jours. C'est le moment de planter la plupart des légumes du jardin comme les carottes, les bettes à carde, les laitues d'été, les brocolis, les scaroles mais aussi les choux d'hiver, les choux rouges... Sur le balcon, les premières plantations dans les jardinières peuvent commencer.



**Bulletin d'inscription - Concours jardins et balcons fleuris 2020**

Vous souhaitez participer à l'édition 2020 du Concours des jardins et balcons fleuris ? Il vous suffit de renseigner de manière complète cette fiche d'inscription et de la renvoyer avant le 30 avril 2020 au Service des Espaces Verts : Hôtel de Ville - 131 rue de la République - 93801 Puteaux cedex. Vous serez contacté par le Service des Espaces Verts qui vous indiquera le jour du passage du jury en juin.

Vous êtes  En activité  À la retraite

Vous concourez pour la catégorie  3<sup>e</sup> catégorie : terrasses  3<sup>e</sup> catégorie : ensembles urbains, résidences  3<sup>e</sup> catégorie : jardins familiaux

2<sup>e</sup> catégorie : balcons  4<sup>e</sup> catégorie : maisons avec jardin  4<sup>e</sup> catégorie : maisons avec jardin  nom du jardin  n° parcelle

**Renseignements**

Nom : \_\_\_\_\_ Prénom : \_\_\_\_\_

Adresse : \_\_\_\_\_

Email : \_\_\_\_\_

Tou/immeuble : \_\_\_\_\_ Code d'entrée : \_\_\_\_\_ 2<sup>e</sup> code : \_\_\_\_\_

Digicode : \_\_\_\_\_ Intersphone : \_\_\_\_\_ N° d'étage : \_\_\_\_\_

à droite  à gauche  en face de la sortie de l'ascenseur N° de porte : \_\_\_\_\_

N° de téléphone personnel : \_\_\_\_\_ N° de téléphone portable : \_\_\_\_\_

N° de téléphone professionnel : \_\_\_\_\_

(atteste avoir pris connaissance des conditions de déroulement du concours et approuve le règlement (consultable sur puteaux.fr))

Date et signature \_\_\_\_\_

44 | CADRE DE VIE | PUTEAUX INFOS Avril 2020



### Palmarès 2018

56 PARTICIPANTS

#### CATÉGORIE RECORDS DE FENÊTRE

1<sup>er</sup> prix : **Joanne Gérard**

#### CATÉGORIE BALCONS

3<sup>e</sup> prix ex-aequo : **Jeannine Cossi  
Laëtitia Chasseau  
Liliane Verlyusen**

2<sup>e</sup> prix ex-aequo : **Ginette Cugnoli  
Danielle Olivier  
Sandra Omerovic**

1<sup>er</sup> prix ex-aequo : **Marie-Hélène La Chiusa  
Annie Guzman  
Françoise Blanchais  
Nicole Martin  
Annie Gignac**

#### CATÉGORIE TERRASSE

3<sup>e</sup> prix ex-aequo : **Catherine Lutton  
Claudine Mulichon  
Lionel Grange**

2<sup>e</sup> prix : **Charlotte Geraud**

1<sup>er</sup> prix : **Marcel et Marie-france Frey**

#### CATÉGORIE MAISON AVEC JARDIN

3<sup>e</sup> prix : **M. et Mme Treguer**

2<sup>e</sup> prix : **M. et Mme Lathière**

1<sup>er</sup> prix ex-aequo : **M. et Mme Torre  
M. et Mme Hammond**

#### ENSEMBLE URBAIN RÉSIDENCE

1<sup>er</sup> prix : **Olga Grechko**

#### CATÉGORIE JARDINS FAMILIAUX

3<sup>e</sup> prix : **Sylvie Aune**

2<sup>e</sup> prix : **Dominique Valentin**

3<sup>e</sup> prix : **Robert Gallois**



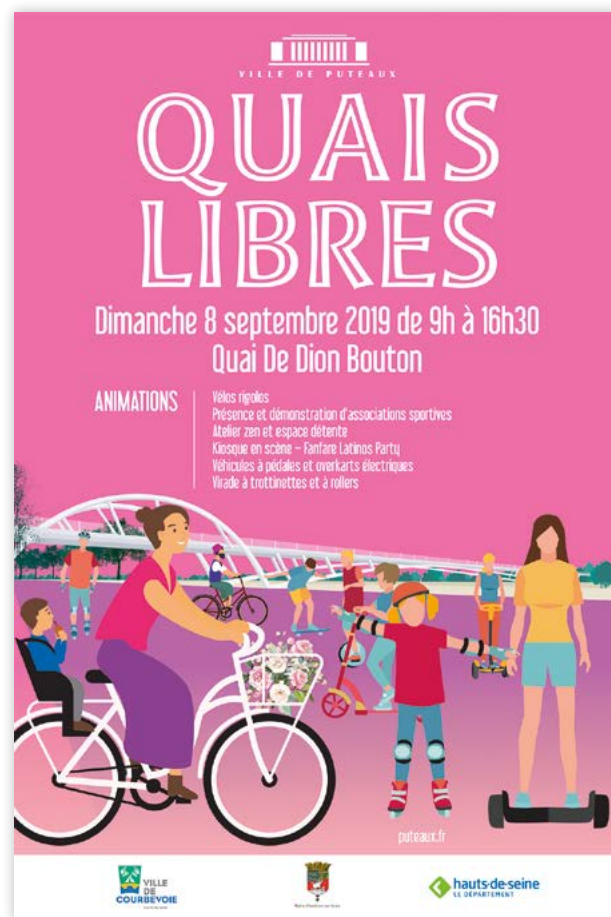
75

Concours des Balcons fleuris - Puteaux Infos

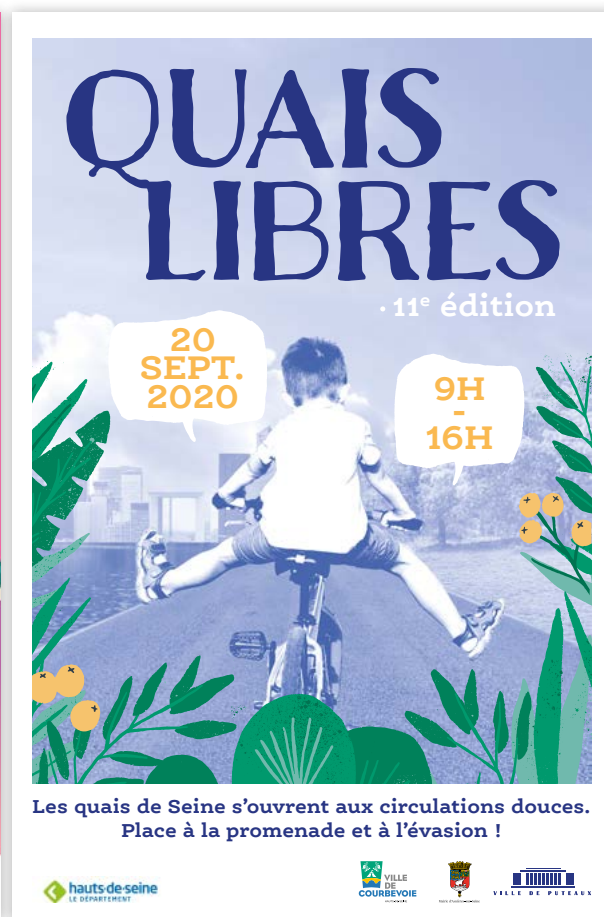


Sortie des gagnants du concours des Balcons fleuris à la découverte de jardins remarquables en Île-de-France





Côté Seine, Puteaux reconquiert peu à peu les abords d'un fleuve longtemps délaissé. Au point d'en prendre totalement possession le temps d'un dimanche de septembre, à l'occasion de l'opération « Quais Libres ». Cet événement, organisé chaque



année avec les villes voisines, permet aux habitants de se réapproprier les voies sur berges fermées à la circulation automobile et dévolues au seul plaisir des piétons, cyclistes et adeptes de toutes les circulations douces.

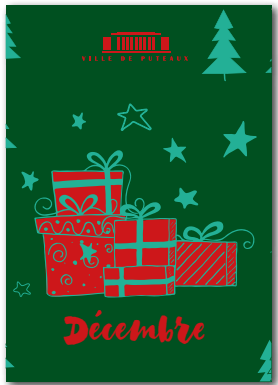
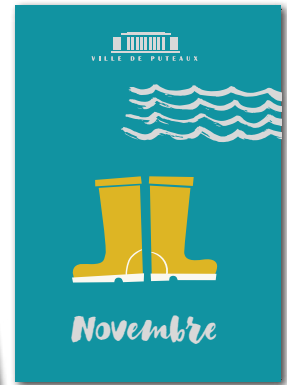
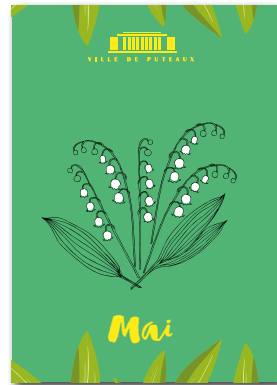
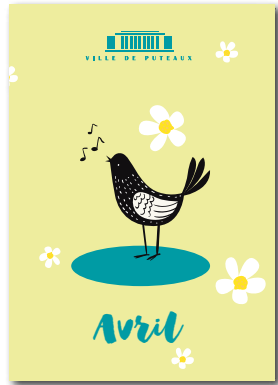
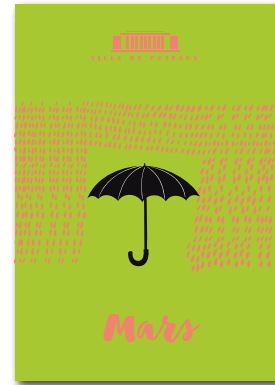
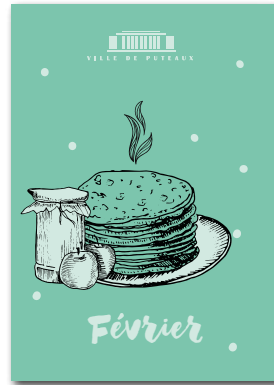
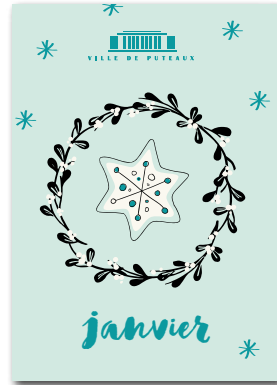


Quais libres





La parade illuminée



Réalisation d'un carnet-calendrier contenant citations et conseils autour du jardinage et du développement durable



# Citoyenne par tempérament

Parce que Puteaux a le sens du collectif,  
notre ville ne sait cultiver son jardin  
qu'en le partageant avec ses concitoyens.

## JARDINER ENSEMBLE : UNE ŒUVRE INTERGÉNÉRATIONNELLE COLLABORATIVE

Pour évoquer les atouts de Puteaux, nous sommes tentés de lever les yeux du côté des hautes tours de La Défense. Or, la grande force de la ville, ce n'est pas nécessairement son quartier d'affaires – le plus important d'Europe –, mais bien l'esprit village et son centre historique, ainsi que ses habitants parties prenantes du destin de leur commune et de son environnement naturel en particulier. En témoignent les multiples initiatives en faveur de la végétalisation de Puteaux et auxquelles la

population prend part activement, soit de son propre chef, soit sur proposition de la municipalité. Cette permanente « invitation à l'œuvre » lancée par la Ville à ses concitoyens prend la forme d'actions de co-construction, où chacun peut tantôt adopter un arbre avec le dispositif "une feuille un enfant", tantôt contribuer au compostage de proximité, tantôt se faire la main verte en cultivant un jardin familial.

### ENVIRONNEMENT

#### Quand la nature cultive le lien social

Et si la biodiversité reprenait ses droits ? Favorisés par la Ville, les Jardins potagers, familiaux, partagés et autres composteurs collectifs font de plus en plus d'adeptes. Un retour à la nature d'autant plus apprécié par les Puteoliens déconfinés.

#### L'art de recycler par la nature... dans la résidence Verdun

Le confinement a été une période, pour les habitants de la résidence Verdun, où les idées ont germé. « Plusieurs résidents ont eu la volonté de se réapproprier l'espace extérieur de l'immeuble, de se retrouver avec la nature et s'octroyer l'esprit », réagissent Alexandre Benoit et Chérine Amai, les référents composteurs de la résidence. Nous avons donc fait une demande auprès de la Ville et de l'Office de l'habitat de Puteaux pour installer un site de compostage... Et nous avons été écoutés », ajoute-t-il.

#### Un geste éco-citoyen

Réservé pour les locataires des escaliers 4 et 5 de la résidence, le composteur collectif se présente sous forme de trois bacs en bois : « Un bac réservé aux déchets alimentaires (épluchures de fruits et légumes, sachets de thé, café, coquilles d'œuf...), un autre réservé au bruyat, une matière sèche que vous devez mélanger régulièrement avec les déchets afin d'enrichir le compost et enfin un dernier bac de maturation », présente Christophe Rodic, maître composteur du



Les habitants ont été initiés aux règles du compostage

service Environnement et Développement Durable de la Ville, aux habitants. Ce compost naturel produit en « 6 à 9 mois environ » sera ensuite partagé entre les habitants pour fertiliser les plantes vertes, les jardinières, balconnières et les espaces verts de la résidence. « Faire du compost

c'est aussi recréer du lien social entre les habitants. Ils se croisent, échangent... Et puis c'est une manière de réduire et de recycler nos déchets ménagers », indique Chérine Amai. Une manière aussi de reconstruire le cycle de la nature : tout ce qui vient de la terre retourne à la terre.

#### Le bonheur est dans... le jardin partagé de la résidence Fragonard

Dans cette résidence située à deux pas de l'Hôtel de Ville, l'association ONI Fragonard est déterminée à améliorer le cadre de vie des locataires. « Notre but est d'avoir de bonnes idées et surtout de les mettre en œuvre pour le bien-être des locataires. On s'est donc lancés sur un sujet important qui est l'écologie et l'environnement », renseigne Edgard Fisson, président de la ONI Fragonard (Confédération nationale du logement).

#### Labellisé éco-jardin

Portés par une dizaine de locataires et soutenus par le bailleur social Batigère, deux projets sont sortis de terre : le composteur collectif dès 2016 et un jardin partagé, un an plus tard.



Les résidents partagent l'envie de se reconnecter avec la nature

47

VILLE DE PUTEAUX

## VOTRE ENFANT EST NÉ OU VA NAÎTRE EN 2020 ?

PUTEAUX VOUS PROPOSE DE BAPTISER  
UN ARBRE EN SON NOM

Ce geste symbolique est l'occasion d'apprendre à votre enfant à respecter la nature et à suivre le développement de « son » arbre.

THÉO

ARTHUR

ALICE

CHLOÉ

MARIE

LEANE

En famille, vous contribuez ainsi à la valorisation de la biodiversité en ville.

La feuille nominative en bois sera accrochée à proximité du domicile des parents







En partenariat avec le Naturoscope, des conférences sur la relation entre l'économie et l'écologie, des expositions photographiques, des projections de film et de nombreux débats avec des intervenants, tel que Tara Expéditions, jalonnent l'année.



Les enfants du CCj à l'assaut du voilier Tara Expéditions





72 **ANTICIPER, SENSIBILISER & PARTICIPER : UNE LIGNE DE CONDUITE VERTUEUSE**

Rendre les Putéoliens acteurs de la démarche de valorisation paysagère à l'échelle de leur ville, c'est aussi savoir les consulter en amont des projets parce qu'ils sont les mieux placés pour exprimer les besoins et les espérances de celles et ceux qui vivent la ville au quotidien.

La municipalité le sait, c'est pourquoi un esprit de concertation a soufflé très tôt sur la commune. Des ces visites pédestres de la ville rassemblent élus, techniciens et habitants ont pour objectif

de promouvoir une connaissance partagée du territoire et d'identifier de potentielles interventions à venir sur l'environnement urbain et paysager. Avec pragmatisme, sans *a priori* et à l'écoute des citoyens, Puteaux avance ainsi collectivement.

Ce qui n'empêche pas d'anticiper ! Comme c'est le cas, par exemple, pour la piétonisation du vieux Puteaux, qui a fait l'objet en amont d'une concertation avec les conseils consultatifs locaux,

Vos projets

# Budget Participatif

## Point d'étape

### 20 PROJETS RETENUS

**150 000 € DE DOTATION BUDGÉTAIRE**

**1 LAMPADAIRES INTELLIGENTS** CADRE DE VIE

Les lampadaires intelligents ne s'allument qu'au passage des piétons et des voitures grâce à un système de capteurs de mouvements. Ces équipements permettront de réduire la consommation électrique de la ville, dans une démarche de préservation de l'environnement.

**LOCALISATION :** Chemin de la station (entre le square de l'horloge florale et la voie de tram)  
**LIVRAISON :** 3<sup>e</sup> trimestre 2019

**2 COLLECTE DE BIODÉCHETS** ENVIRONNEMENT

Mettre en place cette collecte de biodéchets permettra de réduire le volume des déchets compostables qui sont actuellement jetés dans les bacs gris et donc non recyclés. Les biodéchets partiront en méthanisation pour devenir du biogaz ou du compost. Le compost pourra être distribué aux Putéoliens pour enrichir le sol de leur jardin ou la terre de leurs jardinières.

**LOCALISATION :** un local dans chaque quartier  
**LIVRAISON :** 4<sup>e</sup> trimestre 2019

**3 POMPE À VÉLO ET STATION DE RÉPARATION** CADRE DE VIE

Des stations de réparation et des pompes en libre-service permettront aux usagers d'entretenir eux-mêmes leur vélo 24h/24.

**LOCALISATION :** rue Rouget de Lisle et dans l'ÉcoQuartier des Bergères.  
**LIVRAISON :** 2<sup>e</sup> trimestre 2019

**4 ESPACES VERTS SANS TABAC** ENVIRONNEMENT

Afin de profiter pleinement des espaces verts de la ville et des bienfaits de la nature, le tabac doit en être proscrit. Ces espaces verts seront identifiés par des panneaux pédagogiques et des contrôles seront effectués pour faire respecter le règlement intérieur.

**LOCALISATION :** dans tous les parcs et jardins de la Ville  
**LIVRE**

**5 CENDRIERS LUDIQUES** ENVIRONNEMENT

De nombreux cendriers ludiques seront à la disposition des fumeurs et permettront de limiter de façon drastique les jets de mégots intempestifs. Ludiques, ces cendriers vous proposeront des sondages différents à chaque jet de mégot.

**LOCALISATION :** 10 aux abords et à l'extérieur des parcs de la Ville  
**LIVRAISON :** 4<sup>e</sup> trimestre 2019

**6 STATIONNEMENT DES 2 ROUES** SÉCURITÉ

Les circulations douces se développent de plus en plus en ville et notamment à Puteaux, ce qui a pour conséquence de voir le nombre de vélos augmenter. Pour continuer à encourager et développer ce mode de transport propre sur le territoire, il a été décidé la création de nouveaux emplacements pour que les usagers puissent stationner et accrocher leurs vélos en toute sécurité. Des arceaux supplémentaires ont ainsi été installés un peu partout dans la Ville.

**LOCALISATION :** 40 dans toute la Ville  
**LIVRE**

**7 PLANCHA COLLECTIVE CONNECTÉE** CADRE DE VIE

Publique, connectée, sécurisée et électrique, cette plancha est simple d'utilisation en téléchargeant l'application COOXY (compatible Apple et Android) qui indique la plancha disponible la plus proche. La température de cuisson se règle également depuis son smartphone.

**LOCALISATION :** Île de Puteaux et résidence de vacances des Trois Heures à Ploumeur  
**LIVRAISON :** 2<sup>e</sup> trimestre 2019

**8 PLAN PIÉTON GOUVERNAIL** CADRE DE VIE

L'installation de ce système permettra aux piétons de trouver leur chemin en toute circonstance. Fixé au sol, le plan piétons «Gouvernail» permet au piéton de repérer sa destination et le numéro correspondant dans la légende du plan.

**LOCALISATION :** Un dans la résidence Charles Lorilleux Un second dans l'ÉcoQuartier des Bergères  
**LIVRAISON :** 4<sup>e</sup> trimestre 2019

**VOUS AVEZ PARTICIPÉ**  
**VOUS AVEZ DÉCIDÉ**

34 PIVRE ENSEMBLE PUTEAUX INFO JUIN 2019

Puteaux Infos 35

dans une démarche de démocratie de proximité. Une « brique » *Mon idée pour mon quartier* a même été ouverte à destination de chacun sur l'application Puteaux Mobile.

Cette culture de l'intelligence collective au service de la décision publique est aujourd'hui à l'œuvre dans tous les secteurs de la ville. Les réunions de quartier sont ouvertes à tous et Puteaux compte désormais un Conseil des Sages, un Conseil économique et social, un Conseil local de la Santé,

un Conseil de la Jeunesse. Sous leur impulsion, l'idée d'un budget participatif a germé.

De quoi s'agit-il ? D'un outil de démocratie locale permettant aux habitants de proposer eux-mêmes l'utilisation d'une part du budget d'investissement mis à leur disposition par la Ville, grâce à des propositions de projets et un vote en ligne.

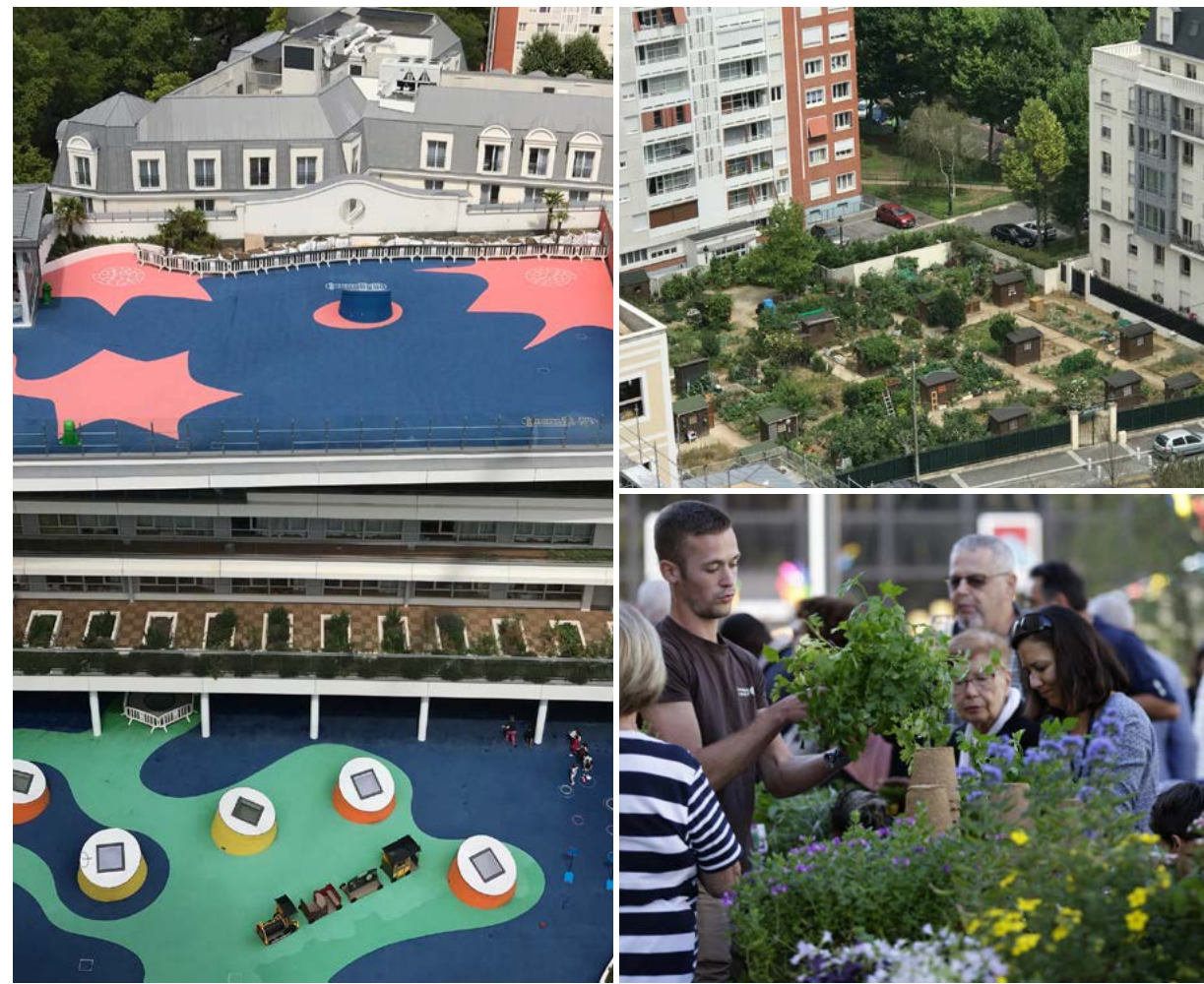
Une seconde édition sera lancée à l'automne 2020.





*Le jardin du Théâtre avec sa corolle d'arbres offrira à tous un parasol végétal pour un îlot de fraîcheur*

En 2018, le projet d'espaces verts sans tabac ou encore d'aire de jeux ombragées ont été conçus pour et par les habitants: réflexion autour des usages, propositions d'agencement, plantations d'arbustes et d'arbres fruitiers, choix du mobilier...



*Jardins d'écoles, jardins partagés et inauguration des Terrasses Boieldieu*

C'est au cœur battant de leur cité que les habitants ont été invités à participer aux plantations et animations des Terrasses Boieldieu, en 2019. Quant aux jardins d'écoles et aux jardins partagés, ils sont dorénavant des lieux privilégiés de

sensibilisation et d'éducation par le geste, en lien étroit avec les équipes des Espaces verts de la Ville ainsi que des associations partenaires.





Programme Dimanche Nature

L'agenda communal est lui-même ponctué d'animations organisées tout au long de l'année autour de l'environnement et de l'écologie urbaine. Quais Libres, Fête des Vendanges, Fête de la Fraise, Fête des Jardins, concours photos... sont autant d'occasions de célébrer, sensibiliser et, *in fine*, protéger l'environnement.

Autres initiatives *made in Puteaux* : le « Dimanche nature » ou le « fill in the bottle » porté par le Conseil communal des jeunes et consistant en un concours de ramassage des mégots.

En cas d'obtention de la 4<sup>e</sup> Fleur, un jeu de piste « capitaine flower power » sera envisagé afin de retrouver la « 4<sup>e</sup> Fleur » obtenue par la Ville au Concours national des villes et villages fleuris 2020.

## UN DISPOSITIF DE COMMUNICATION ÉTOFFÉ

Respirez ! Il y a de la communication dans l'air... Nous ne comptons plus les outils d'information et de sensibilisation mis à la disposition des Putéoliens

afin de les informer des initiatives locales en faveur de l'environnement et, d'une manière générale, les sensibiliser au développement durable de leur ville.

Site Internet de la Ville

PUTEAUX.FR

Réseaux sociaux

FACEBOOK, TWITTER, YOUTUBE, INSTAGRAM

Concours Photos

« IMAGES DU MOIS » *Les Putéoliens adressent leurs plus beaux clichés donnant lieu à une exposition annuelle hors les murs*

Site dédié à l'ÉcoQuartier des Bergères

ECOQUARTIER.PUTEAUX.FR

Magazine municipal

PUTEAUX INFOS / *Distribué gratuitement tous les mois à l'ensemble de la population (des rubriques spécifiques sur les jardins, le développement durable, sous forme de fiche pratique, incitent les habitants à mettre en œuvre dans leur quotidien des gestes simples pour préserver l'environnement, comment recycler, cuisiner durable, jardiner bio, maîtriser ses dépenses énergétiques...)*

Web TV

PUTEAUX TV / *Lancement d'une web série sur les jardins de la Ville*

Campagnes de sensibilisation

*Régulièrement déployées sur les panneaux d'affichage print et digitaux de la commune*

Applications

PUTEAUX MOBILE  
PUTEAUX BALADES





Les applis de la ville



Les services d'entraide entre habitants, pour trouver de l'aide pour jardiner et se prêter du matériel de jardinage





# Durable par conviction

Parce que Puteaux appartient à la génération qui vient, notre Ville n'envisage son développement présent qu'à la lumière de l'environnement qu'elle aura su préserver pour demain.



Guide Vélo 2020

Quand on partait de bon matin...

## L'heure de se mettre en selle

Pour répondre aux nouveaux besoins et façons de se déplacer, la Ville de Puteaux lance son guide « La ville à vélo ». Bien plus qu'une simple brochure, ce livret vous offre un panorama complet des derniers aménagements, conseils pratiques et autres astuces pour être citoyen à vélo.

Depuis plus de 15 ans, la ville de Puteaux fait le choix de préserver le cadre de vie de ses habitants. Aujourd'hui, la Ville est identifiée pour la qualité de ses espaces à vivre, fruit d'une politique qui a su faire les bons arbitrages entre la place de l'automobile et celle des marcheurs et des cyclistes. Par les choix d'aménagement de ses espaces publics, Puteaux est devenu un territoire où les déplacements à pied et à vélo se révèlent être les meilleurs choix pour découvrir la richesse de sa faune et de sa flore, la diversité de ses nombreux espaces verts et fleuris. Le charme de ses rues piétonnes, entre passé et traditions, côtoie l'innovation d'une ville moderne à énergie positive. En ces temps de déconfinement et avec les contraintes de la distanciation sociale, un mouvement de fond anime aujourd'hui les zones urbaines pour accueillir plus de deux-roues et faciliter leur circulation. Puteaux entend répondre à cette tendance, convaincue que le vélo sera la petite reine d'un monde nouveau. Disponible en version numérique sur [www.puteaux.fr](http://www.puteaux.fr), le guide « La ville à vélo » vous apprend les bons réflexes pour circuler à bicyclette en toute sécurité. Essayer le vélo pour vos déplacements en ville... c'est l'adopter !

Le 6 juin dernier, **Patrice Marché, Alan Guéret, Benoît Magnanem, Eric Flanetto, Kevin Denis et Bruno Ducamps**, membres des associations putéoliennes « Mieux se Déplacer à Bicyclette » et « Puteaux en Sello » se sont offerts une balade à vélo à Puteaux accompagnés de Jean-Marie Ballet, adjoint au maire délégué au Plan vélo et Tony Sarville, chef de la Police municipale.

### PUTEAUX VOUS AIDE À NE PAS PERDRE LES PÉDALES !

La Ville propose une aide financière en direction des résidents afin de favoriser le développement des mobilités douces sur son territoire et le respect des règles de distanciation physique.

Dans cette optique, vous pouvez bénéficier d'une subvention fixée à 25% du prix d'achat TTC d'un deux-roues électrique (maxi 600 km de maturation) électrique, dans la limite de 300€ par matériel.

Enfin, depuis le 16 juin, une aide municipale est allouée pour l'achat d'un vélo mécanique. Elle est également de 25% du prix du vélo TTC et de ses équipements (casque, antivol, sacoches, siège bébé...) et dans la limite de 300€ TTC.

En outre, Ile-de-France Mobilités vous accompagne aussi pour l'achat de votre deux-roues. Rendez-vous sur [www.iledefrance-mobilités.fr](http://www.iledefrance-mobilités.fr)

« 121 subventions versées par la Ville pour l'achat d'un vélo électrique en 2019 et 153 depuis janvier 2020 »

Le plan « Coup de pouce vélo » pour faire réparer votre vélo

Ce plan gouvernemental vous permet d'obtenir une prime de 50€ pour la remise en état d'un vélo au sein d'un réseau de réparateurs agréés. À Puteaux, le nouveau magasin de cycles « Futura Cycles » boulevard Richard Wallace est partenaire de ce dispositif.

Consultez plus pour faire réviser votre vélo. Pour cela, vous devez :

- Prendre rendez-vous par téléphone avec Futura Cycles au 01 47 99 35 68
- Se munir d'un justificatif d'identité

Le forfait de 50€ est directement appliqué sur la facture. Pour bénéficier de cette aide, faites les démarches en ligne sur [moodlepoteauxville.fr](http://moodlepoteauxville.fr)



24 | VIVRE ENSEMBLE | PUTEAUX INFOS juillet août 2020

Puteaux Infos

## UNE VILLE CONSTRUITE AVEC SES HABITANTS

Ce sont les pas, même petits, faits collectivement qui entraînent la Ville toujours plus loin dans son ambition de respect de l'écosystème urbain. Cette marche citoyenne imprime aujourd'hui sa marque dans la commune avec les jardins partagés, le

fleurissement, les bacs à compost, la végétalisation des trottoirs, le développement des circulations douces et des quartiers apaisés, la gestion raisonnée de l'eau ou encore la part grandissante du « bio » dans les cantines et les crèches.



Depuis plus de 15 ans, la Ville de Puteaux a fait le choix de préserver le cadre de vie de ses habitants. Aujourd'hui, la Ville est identifiée pour la qualité de ses espaces à vivre, fruit d'une politique qui a su faire les bons arbitrages entre la place de l'auto et celle des marcheurs et des cyclistes. Par les choix d'aménagement de ses espaces publics, Puteaux est devenu un territoire où les déplacements à pied et à vélo constituent un bon choix pour découvrir la richesse de la faune et de la flore de l'île de Puteaux, la diversité de ses nombreux espaces verts et fleuris, le charme de ses rues piétonnes où passé et traditions côtoient l'innovation d'une ville résolument à énergie positive.

Le centre de Puteaux n'est jamais à plus de quelques minutes de vélo de ses quartiers périphériques et aucune grande coupure urbaine ne vient contrarier le cheminement dans les rues de la ville. La ville a multiplié les aires de stationnement dédiées aux vélos à proximité de tous les points d'intérêt (commerces, restaurants, écoles, musées...)

Grâce à son faible niveau de la pollution de l'air, à la vitesse apaisée des circulations automobiles (Puteaux a fait le choix de limiter la vitesse dans ses rues à 30km/h pour encourager les différents moyens de déplacement à partager l'espace public en toute sécurité) et à la qualité de son urbanisme qui a su préserver un très haut niveau de services de proximité, Puteaux s'est naturellement imposé comme une ville où il fait bon vivre



Arbre à vélo pour stationner en toute sécurité



Station de gonflage en libre service



Accroche trottis devant les écoles

## LES COMMANDEMENTS D'UNE CIRCULATION PRUDENTE À VÉLO



UN ITINÉRAIRE VOUS CHOISIREZ

Pour votre sécurité mais aussi votre plaisir, pensez à choisir en amont votre itinéraire. Pour vous repérer, la région Île-de-France met en ligne une carte interactive ([www.iledefrance.fr](http://www.iledefrance.fr)) qui rassemble toutes les voies réservées aux deux-roues.



UN VÉLO EN PARFAIT ÉTAT, VOUS AUREZ

Vérifiez que la chaîne est bien lubrifiée. Contrôlez régulièrement vos freins, votre éclairage, la pression de vos pneus. Des pneus bien gonflés crévent moins souvent et diminuent l'effort au pédalage.



BIEN ÉQUIPÉS VOUS SEREZ

Que ce soit pour les trajets domicile/travail ou pour une simple balade, un équipement minimum est recommandé: casque, gants, vêtements clairs ou réfléchissants, bandes réfléchissantes pour bras et chevilles, catadioptres sur votre vélo...



VOS ÉCOUTEURS VOUS ENLÈVEREZ

Si la musique a bien des effets positifs sur notre humeur, elle peut également nous mettre en grand danger en réduisant notre vigilance ! Oubliez donc l'idée de porter un casque audio, des écouteurs ou autres oreillettes Bluetooth...



LES AMÉNAGEMENTS CYCLABLES, VOUS UTILISEREZ

Puteaux dispose de près de 3 kilomètres de voies cyclables. Il faut donc les utiliser tant que possible et éviter les trottoirs, réservés en priorité aux piétons.



LE CODE DE LA ROUTE VOUS RESPECTEREZ

Chaque usager de la route est tenu de respecter la réglementation en vigueur. Ni voyez pas là une contrainte mais bien un moyen pour les piétons, cyclistes et automobilistes de se déplacer en toute sécurité.



VIGILANTS VOUS SEREZ

Anticipez vos mouvements : prévoyez les obstacles, les freinages, les changements de direction, les montées... Pensez également à surveiller votre vitesse et les distances de sécurité.



UN ANTIVOL VOUS AUREZ

Avant de partir équipez-vous d'un bon antivol. C'est la protection minimum à avoir ! Et bien sûr, n'accrochez pas votre vélo n'importe où ! À Puteaux vous avez plus de 400 places de stationnements disponibles.

### Un écolier averti en vaut deux

Malgré les mesures de confinement, la Police municipale a poursuivi ses missions de prévention auprès des jeunes Putéoliens. Un kit pédagogique a notamment été transmis, par voie électronique, aux écoliers de CE2 et CM2 pour les sensibiliser aux enjeux de la sécurité routière.

Au-delà des règles de circulation piétonne et de la conduite à vélo, ce livret leur a appris de manière ludique le sens de la responsabilité individuelle grâce à un ensemble de précautions, réflexes et astuces permettant à chaque enfant d'assurer sa propre sécurité.



### LE VÉLO À PUTEAUX – LES CHIFFRES

3 kilomètres de pistes cyclables | 2 stations de gonflage en libre-service

26 nouveaux arceaux de stationnement | 19 vélos électriques pour les agents communaux

406 places de stationnement | 14 nouveaux « sas à vélo » aux carrefours à feux tricolores





Fourchette d'Or



Faim de loup / Appétit de moineau



Journée anglaise à l'école Jacotot



Puteaux distinguée par la Marianne d'Or du développement durable

Puteaux Infos

Toutes ces initiatives répondent aux grands objectifs que s'est fixée la Ville : mieux vivre à Puteaux, mieux se déplacer, mieux soutenir le développement de la ville, mieux préserver les ressources naturelles, mieux impliquer les Putéoliens. De quoi valoir à la Ville une Marianne d'Or du Développement durable 2019 pour le dispositif

« Appétit de moineau / faim de loup » et la globalité de sa stratégie anti-gaspi. De quoi surtout faire de Puteaux, aujourd'hui et pour longtemps, le « poumon vert » de La Défense. En 2020, l'application Puteaux Mobile voit le jour avec pour objectif de promouvoir le patrimoine municipal et d'allier cette découverte à la pratique d'une activité physique (marche, vélo, course).



## UNE VILLE « ZÉRO PHYTO »

Parmi ces actions, figure le remplacement des biocides (insecticides, herbicides, fongicides) par de nouveaux produits et procédés plus respectueux de l'environnement : désherbage manuel, utilisation de produits labellisés AB (agriculture biologique), mise en place de paillages dans les massifs et utilisation des feuilles mortes et du broyat d'élagage de sapins par exemple.

## PROTÉGER LA FAUNE, UNE SECONDE NATURE

Autre initiative originale en faveur de la biodiversité : l'installation d'hôtel à insectes et de ruches sur l'île de Puteaux ou encore dans le cimetière communal.

Les oiseaux, eux aussi, doivent être protégés. C'est pourquoi la Ville met en place depuis plusieurs années des nichoirs destinés à accueillir petits passereaux cavernicoles, chouettes hulottes et autres chauves-souris.

Projet phare de la mandature 2020-2026, le futur jardin aux Papillons, à proximité du Naturoscope, sera composé de plus de 1 000 espèces vivaces de 80 espèces différentes, d'une prairie de coquelicots. Plus qu'un jardin, il s'agit d'un observatoire où les habitants seront conviés, dans une optique de préservation, à identifier et recenser les différentes espèces de papillons.



NOUS VOULONS  
  
DES COQUELICOTS

Après plusieurs années d'efforts, Puteaux peut s'enorgueillir d'être une ville « zéro phyto ».

En adhérant au collectif

« Nous voulons des coquelicots » le 10 octobre 2019, le Conseil municipal adopte à l'unanimité l'engagement de limiter l'utilisation de produits phytosanitaires.



Mangeoires et hôtel à insectes



## UNE PALETTE VÉGÉTALE

Des couleurs plein les yeux ! Des fragrances, aussi. La nature semble comme se réjouir à Puteaux et nous le fait sentir. Il faut dire que les 51 hectares

## DES FLEURS BIEN PENSÉES

Le fleurissement de la ville est scrupuleusement planifié de façon à obtenir cette explosion continue de couleurs souhaitée et appréciée par les habitants tout au long de l'année, dans un esprit naturellement urbain.

Au programme : de la couleur, mais aussi de l'émotion pour permettre aux Putéoliens de s'émerveiller devant la beauté et la diversité du monde végétal. Récemment, un plan de fleurissement pluriannuel a été mis en place de manière à avoir une vision cohérente et globale de l'évolution du fleurissement sur l'ensemble des quartiers de la ville.

## DES ARBRES CHOYÉS

Côté patrimoine arboré, le domaine public compte 17 arbres remarquables et 33 de grand intérêt (légendaires ou séculaires). Aussi réfléchit-on à deux fois avant de se résoudre à couper. Toutes les études de faisabilité des grands projets tiennent compte des diagnostics existants pour identifier les végétaux qui devront être déplacés.

D'une manière générale, rien n'est laissé au hasard. Les plantations saisonnières sont conservées sur les espaces très fréquentés et le fleurissement est conçu selon l'environnement du site mais

d'espaces verts que compte la ville aujourd'hui font l'objet de mille et une attentions quotidiennes.

Pour y parvenir, nous usons de toute une palette végétale composée de rosiers, lilas, sauges, hortensias, iris, hémérocailles, aulx décoratifs et narcisses... associée à des végétaux favorisant la biodiversité, permettant de créer un espace public source de bien-être et d'épanouissement.

Des plantations estivales avec les annuelles, automnales avec les chrysanthèmes, puis bisannuelles accompagnées de bulbes à floraison printanière (narcisses et tulipes en majorité) produisent un fleurissement perpétuel.

aussi la vitesse de lecture (à pied ou en voiture). Sans parler de critères environnementaux tels que la restauration des sols et le maintien de la biodiversité.

**Aujourd'hui, les arbres fruitiers ont tendance à remplacer les espèces allergènes. De même, l'alternance des espèces d'alignement ont vocation à réduire la propagation des maladies et autres parasites pouvant fragiliser un arbre. Tout un art !**



VILLE DE PUTEAUX

**Au pied de mon arbre à Puteaux**

**PLANTATIONS DE L'ANNÉE**

Villes et Villages Fleuris



**TILLEUL**

Famille : Tiliacées  
Origine : Régions tempérées d'Europe et du Moyen-Orient  
Implantation et date de plantation : Été/automne - 2019  
Caractéristiques : Tree avec courbe et bois dur, production précocement des noix / petits fruits sphériques après la floraison.



**POIRIER EN PALMETTE**

Famille : Rosacées  
Origine : Asie centrale  
Implantation et date de plantation : Sur bouge de Liège - 2019  
Caractéristiques : Les fleurs, regroupées en corymbes, apparaissent en avril/mai. Les palmiers sont comestibles.



## INNOVER & PRÉSERVER L'ESPACE PUBLIC



La plancha connectée pour des pique-niques réussis dans le théâtre de verdure de l'île

La ville est une chance en ce qu'elle concentre en un seul espace de vie de formidables ressources économiques, sociales et culturelles.

Mais peut-on réellement espérer concilier nature et urbanisation ? Puteaux en a la conviction et en fait même la démonstration, grâce à une politique de développement durable intégrale, qui envisage l'espace public dans toutes ses composantes. La Ville joue également la carte de l'innovation avec l'installation d'une plancha connectée et d'une station de lavage pour animaux.

**A Puteaux, une station de lavage pour chiens en libre-service**

A Puteaux, on aime choyer nos amis les bêtes. La preuve sur l'île de Puteaux où une station de toilette canin vient d'être installée.

Par David Liviois  
Le 10 novembre 2019 à 12h52, modifié le 19 novembre 2019 à 19h12

Quand elle rentre de sa promenade sur l'île de Puteaux, Hélie est propre comme un sou neuf. Et ce, par tous les temps. Le secret de cette chienne à poil long ? S'autoriser une petite séance de toilette au « Bulles Dogs », une étonnante station de lavage en libre-service installée par la municipalité (LR) dans le parc canin, en bordure de cette île où décidément, rien n'est trop beau pour les chiens.



**le Guide de l'animal citoyen**

le guide des bonnes pratiques

puteaux.fr



Le parc canin de l'île avec ses agrès

**Les animaux domestiques**

**Les chiens**

UN COMPAGNON FIDÈLE

LES ANIMAUX DOMESTIQUES

LES CHIENS

FORMALITÉS ET PREMIERS SOINS

Espaces verts

**NUISIBLES**

**Le fléau des chenilles processionnaires**

La chenille processionnaire sévit de mars à août. Très difficile à éradiquer, ce parasite au pouvoir urticant, représente un danger pour les hommes, les animaux et les arbres sur lesquels il élit domicile.

**Les chiens, des cibles de choix**

Les chiens peuvent être extrêmement vulnérables aux piqûres des chenilles processionnaires. Savoir reconnaître les symptômes peut leur sauver la vie. Si vous constatez un gonflement des babines, une salivation abondante, ne toux, des vomissements et une inflammation des zones de contact, rendez-vous en urgence chez un vétérinaire. Avant, vous pouvez rincer abondamment la bouche (dedans et en dehors) de votre chien avec de l'eau afin de débarrasser un maximum de poils urticants sans froter les zones affectées, cela pourrait aggraver les symptômes. Une fois chez votre vétérinaire, il explorera pour l'administration de corticoïdes et d'antihistaminiques et pourra vous conseiller sur la prise de médicaments et les soins à effectuer. Lorsque la langue est touchée les conséquences peuvent être dramatiques avec une inflammation de celle-ci pouvant aller jusqu'à la nécrose totale. Conseil : lors de vos promenades repérez les nids et mettez une muselière à votre chien.

**Signes distinctifs :**

une pilosité abondante, une couleur brune avec des tâches orangées, une tête noire. Les chenilles processionnaires très présentes au printemps, dégradent les arbres mais surtout elles représentent un véritable danger pour l'homme et l'animal à cause de leurs poils contenant une substance particulièrement urticante, la thaumétoposine.

**Quels traitements possibles ?**

Il n'existe plus aujourd'hui sur le marché français de produit chimique de traitement de la chenille processionnaire applicable à la voirie et aux espaces verts publics. Il n'existe donc plus non plus de solution radicale.

On a aujourd'hui recours à des méthodes alternatives plus écologiques calées sur le cycle biologique de l'insecte qui combine 4 techniques qui se succèdent au fil de l'année :

1. L'échenillage : cela consiste à faire une veille sur le patrimoine arboré et à prélever les nids détectés.
2. Le piégeage à la descente : au printemps, les chenilles descendent des arbres pour regagner le sol. Une gouttière placée autour du tronc dirige les chenilles dans un sac qui est ensuite détruit.
3. L'empoisonnement : en été, lorsque les chenilles se nourrissent de feuillage qu'il suffit d'empoisonner avec une solution biologique. Les chenilles meurent et ne deviennent jamais papillons.
4. La captation des mâles : en période d'accouplement, les chenilles qui sont devenues papillons mâles vont vouloir trouver des femelles. Les pièges à phéromones attirent les papillons mâles, et une fois piégés ils ne sont plus en mesure d'accoupler.

Deux de ces méthodes ont été mises en œuvre en 2017 et toutes seront finalisées en 2018. L'échenillage a déjà représenté 15 interventions sur le premier trimestre 2018. 30 pièges à la descente sont en cours de pose en ce moment et seront systématiquement sur les lieux sensibles en 2018. La projection de solution biologique pour empoisonner les chenilles a été mise en œuvre de façon systématique en 2017 et est reconduite en 2018. Des pièges à phéromones seront posés dès cet été.

En complément, 60 nichoirs à mésanges chenilles se nourrissent de chenilles processionnaires et aident ainsi à lutter contre ce nuisible) seront tous installés d'ici à l'été 2018.

50 | CADRE DE VIE | PUTEAUX INFOS MAI 2018



## DES DÉCHETS BIEN GÉRÉS

Au-delà de la stratégie paysagère et de la végétalisation, plusieurs indicateurs témoignent d'une commune qui a parfaitement intégré les impératifs d'une croissance durable.

La gestion des déchets n'en est pas un des moindres. **Ramassage gratuit des végétaux, collecte des encombrants, déchetterie mobile...sont autant de dispositifs permettant aux habitants de prendre soin de l'espace commun.** De leur côté, les services de la municipalité recyclent au maximum leurs propres déchets verts : feuilles mortes, déchets d'élagage et déchets de taille servent, chaque fois que possible, de paillage ou de compost pour les massifs avoisinants. Quant aux déchets canins, le parc avec agrès dédié à nos amis à 4 pattes, le «bulles dogs» ainsi que les sanichiens sont disponibles et entretenus quotidiennement, de même que l'ensemble du maillage de distributeurs de sachets Kioscan pour les déjections canines.



Poubelle compactante solaire pour diminuer les tournées de collectes



Points d'apport de collecte volontaire et conteneurs enterrés



Au bonheur des chiens



Cendriers de sondages ludiques pour diminuer les incivilités



La corbeille Elise équipe les bureaux et permet de recycler le papier

## DES NUISANCES MINIMISÉES

La Ville s'est également attaquée aux nuisances sonores et visuelles. **En juin 2020, la Ville a lancé des contrôles anti bruit des 2 roues, une première dans le département des Hauts-de-Seine.** Parallèlement à la prévention, un mode

**d'intervention régulier et gratuit efface les tags présents sur les bâtiments municipaux, les murs du domaine public ou les murs privés donnant sur l'espace public.**

Une 1<sup>re</sup> dans le 92

COMMUNIQUÉ DE PRESSE  
30 JUIN 2020

**PUTEAUX : DES CONTRÔLES ANTI-BRUIT POUR LA TRANQUILLITÉ DE TOUS**

Pour préserver la quiétude en ville et lutter contre les comportements dangereux, la Police municipale de Puteaux, équipée de sonomètre homologué, a mené, pour la première fois le 19 juin dernier en soirée, une opération «contrôle anti bruit».

Une première dans les Hauts-de-Seine

Réduire le bruit est une question de santé publique et un des défis de la mobilité durable. Afin d'améliorer toujours plus le cadre de vie de ses habitants et la qualité de l'air, Puteaux lutte contre les bruits émis par les deux-roues.

**UN PREMIER CONTRÔLE À VERTU PÉDAGOGIQUE**

Le 19 juin dernier, six policiers municipaux de Puteaux ont mené un contrôle anti-bruit, place Simone Veil. Dans leur ligne de mire, les moteurs des deux roues - motos et scooters - mal réglés et trop bruyants, ainsi que les comportements inadaptés de certains conducteurs comme les montées en régime, les démarrages en trombe, le wheeling (montée de la roue avant à pleine puissance) ou encore les accélérations trop agressives qui entraînent des nuisances sonores insupportables pour les riverains. **Pour cette première édition, la Police municipale a privilégié la prévention**

**pour responsabiliser les conducteurs de deux roues et les accompagner dans leurs changements d'attitude.**

À terme, les contrôles réguliers et inopinés du volume sonore de ces engins déboucheront sur une verbalisation des contrevenants pour faire respecter la tranquillité des habitants.

**UN FONDAMENT JURIDIQUE MÉCONNU**

Les deux-roues circulant en France sont soumis à des plafonds réglementaires de décibels, variant en fonction du modèle et de la cylindrée. **L'article R 318-3 du Code de la Route** dispose que les véhicules à moteur ne doivent pas émettre de bruits susceptibles de causer une gêne aux autres usagers de la route ou aux habitants. **L'amende pour émission de bruits gênants par un véhicule à moteur s'élève à 135€.**

Une infraction peut être constatée indépendamment de la conformité du pot : un utilisateur peut être sanctionné en raison d'un comportement anormalement bruyant du fait du régime moteur, de l'heure, de la proximité de bâtiments sensibles, alors même que l'engin respecte les indications de la carte grise en matière de niveau sonore. À l'inverse, les forces de l'ordre peuvent constater la non-conformité d'un pot en matière de bruit, indépendamment de tout comportement anormal de l'utilisateur.

**DES CONTRÔLES SONOMÉTRIQUES BIEN ACCUEILLIS**

Selon la norme «Euro 4» en vigueur, un pot d'échappement est homologué s'il n'émet pas plus de 80 décibels. Ces mesures sont prises en laboratoire sur des pistes d'essai à 50 km/heure en troisième. Dans la rue, il existe une deuxième sorte de mesure, qui s'effectue, cette fois à l'arrêt, à 50 % du régime de puissance maximum, avec une tolérance de 5dB. Le sonomètre est placé à 50 cm du pot. La mesure obtenue est alors comparée au seuil maximal autorisé sur la carte grise (variable selon les modèles et les fabricants) et apporte la preuve d'une gêne caractérisée du fait, par exemple, de l'utilisation d'un pot défectueux ou d'un comportement incivique.

**Pour le Maire de Puteaux, «les contrôles anti-bruit se passent bien. Les habitants, grâce à cette action, ont pu constater une baisse du niveau des nuisances. Nous restons vigilants pour que cela continue.»**

Communiqué de presse de la ville

Dernier chantier en date : l'harmonisation et la rationalisation des espaces d'affichage et publicitaires en ville via un règlement local de publicité (RLP) à l'échelle du Territoire Paris Ouest La Défense. Ambition : mieux s'approprier les nouveaux supports de publicité comme l'affichage numérique et contribuer à dynamiser

le commerce, tout en favorisant une meilleure intégration dans le paysage urbain. Un guide à destination des commerçants de Puteaux précisera, pour les enseignes et devantures commerciales, les modalités d'installation en façade, formats, couleurs, mode d'éclairage... à respecter.



Les équipes de nettoyage de la ville ont progressivement adopté des produits écologiques pour le nettoyage des voies communales. Difficile de parler de développement durable à l'échelle d'une ville sans évoquer sa consommation d'énergie ainsi que sa politique de mobilité.

Là encore, Puteaux cherche à innover en faisant le pari d'équipements à la fois écologiques et économiques, comme en témoigne son dernier budget.

## PERFORMANCE ÉNERGÉTIQUE

Dans cet esprit, la Ville a réalisé un audit de performance énergétique des bâtiments communaux avec, pour objectif, une réduction de 20 % des consommations liées au chauffage, à la ventilation et à l'eau chaude sanitaire sur l'ensemble des sites (écoles, crèches, bâtiments culturels et sportifs).



Piscine du Palais de Sports



## DE LA LUMIÈRE À L'EAU

En matière d'éclairage urbain, exit les lampes à vapeur de mercure. Place aux lampes à très faible consommation d'énergie (LED) – y compris pour les feux tricolores – et aux variateurs de puissance pour une consommation adaptée aux heures creuses de la nuit ! Dès lors, le nombre de points lumineux a beau avoir augmenté, **la consommation de l'éclairage urbain est passée de plus de 105 000 kWh/an en 2018 à moins de 77 000 kWh/an en 2019, soit une économie de 18%.**

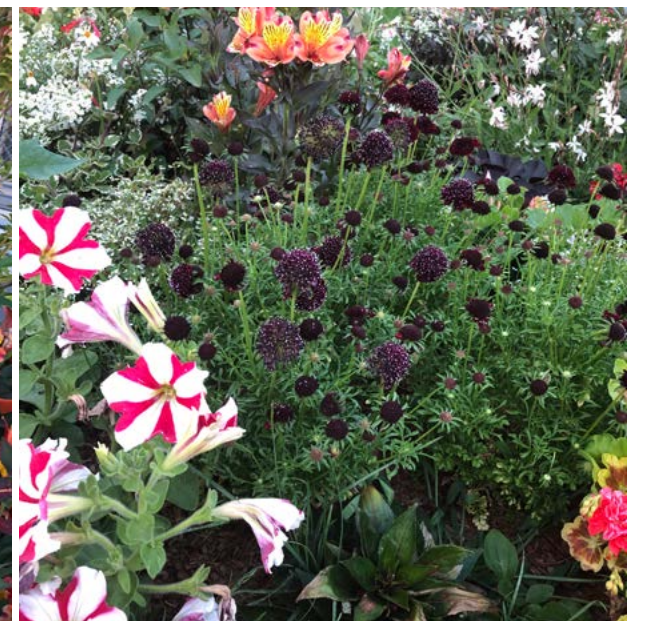
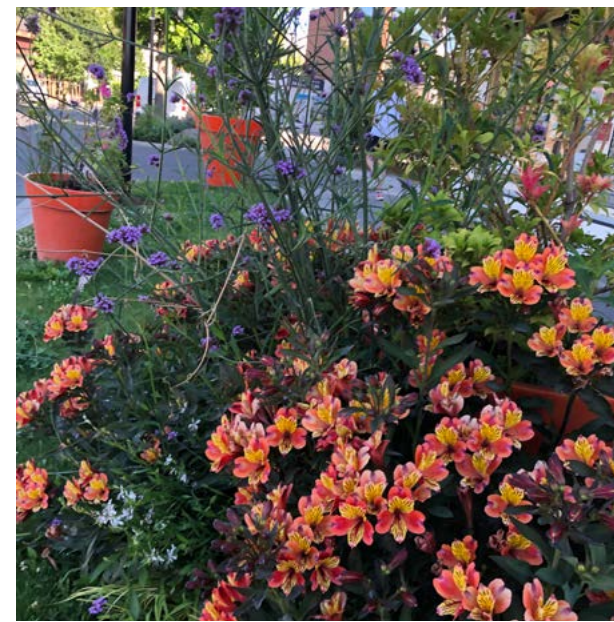
Autre question sensible en matière d'écologie et d'économie : l'eau. La réponse de Puteaux : laveuses haute pression pour une consommation diminuée, utilisation de plantes vivaces moins gourmandes en eau, système d'arrosage automatique avec capteurs hydrométriques à partir de la station météo calculant l'évapotranspiration des massifs.

Puteaux, une ville en perpétuel mouvement. Une ville durable, une ville assurément à vivre.

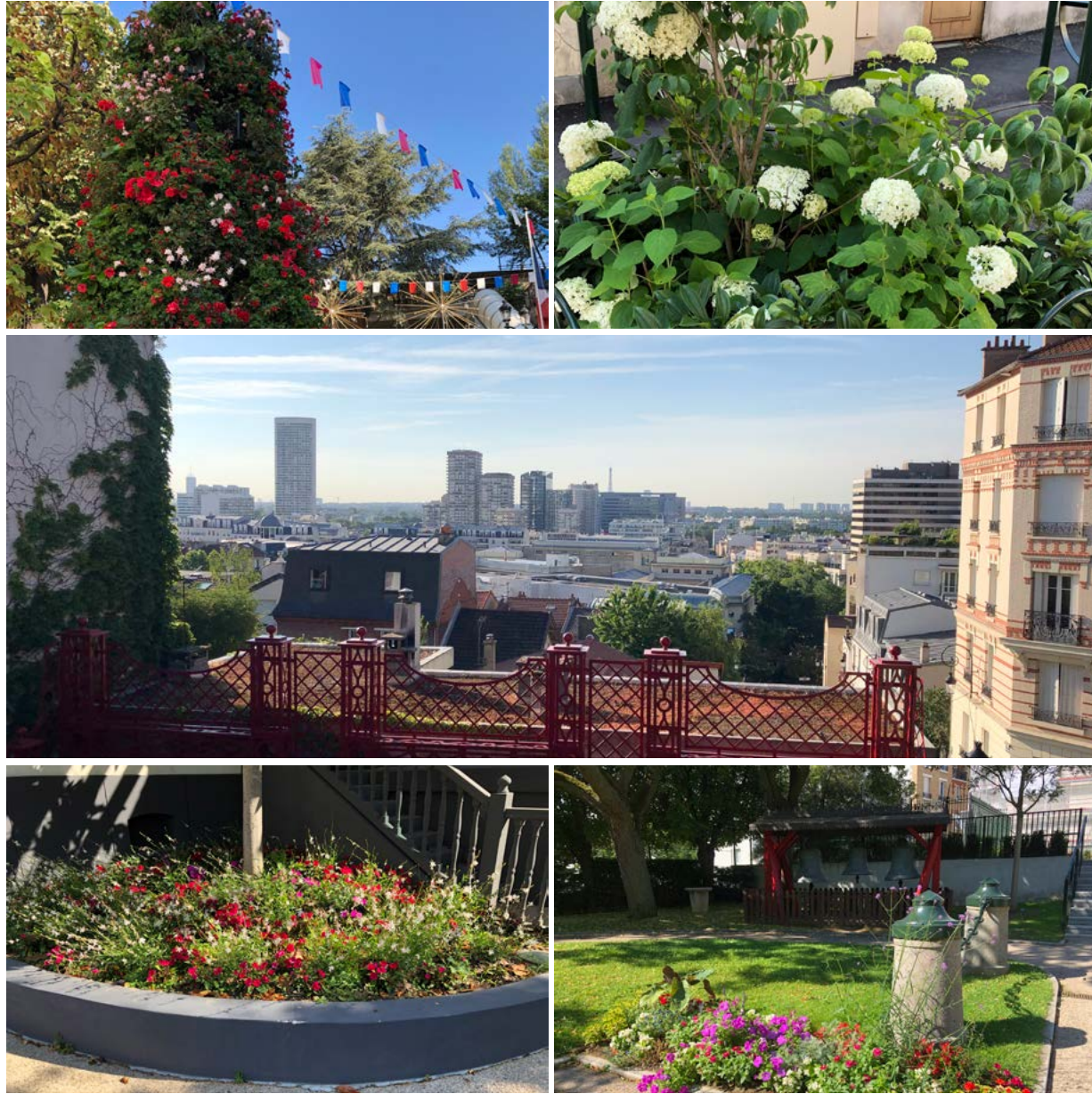












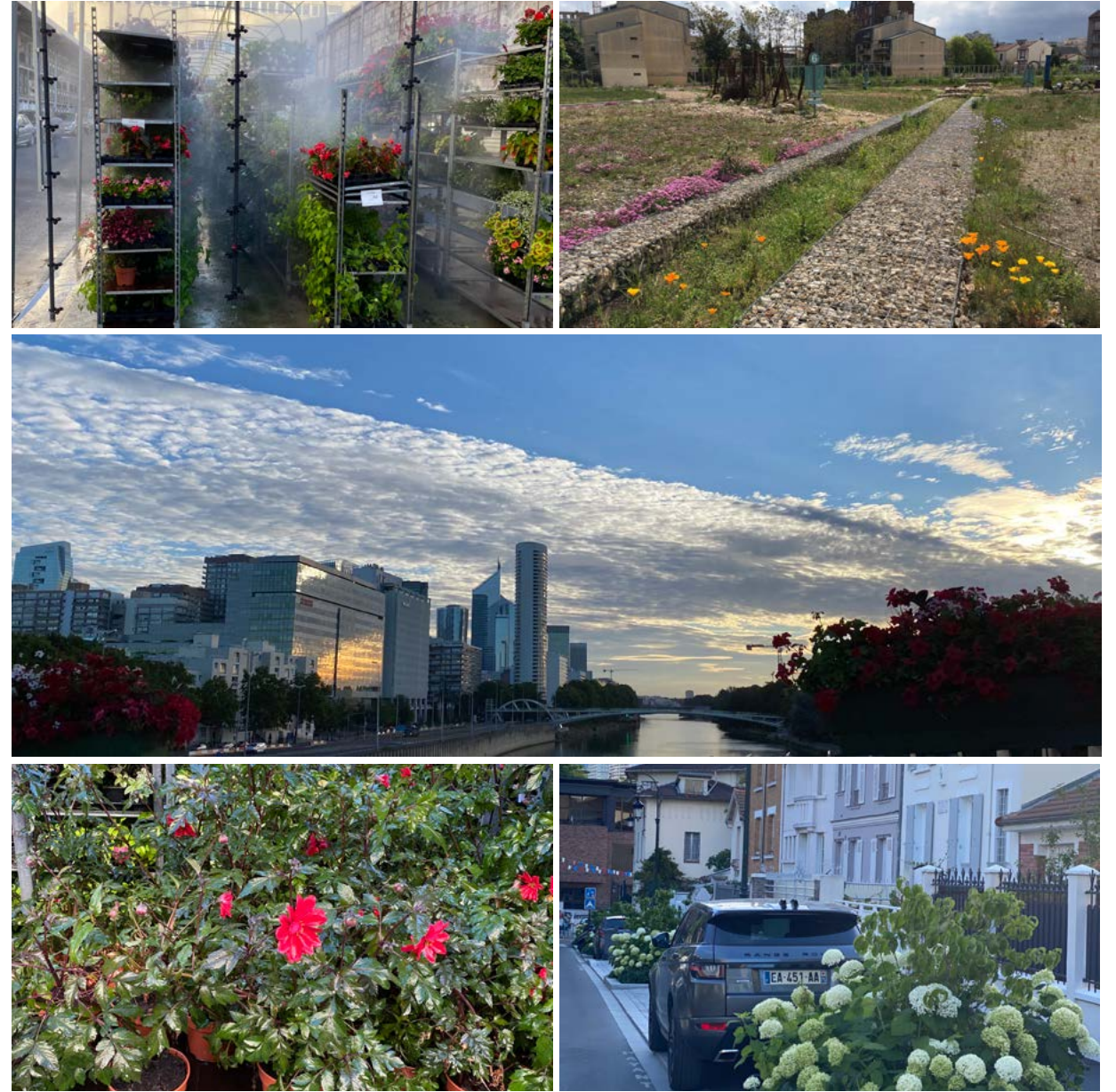




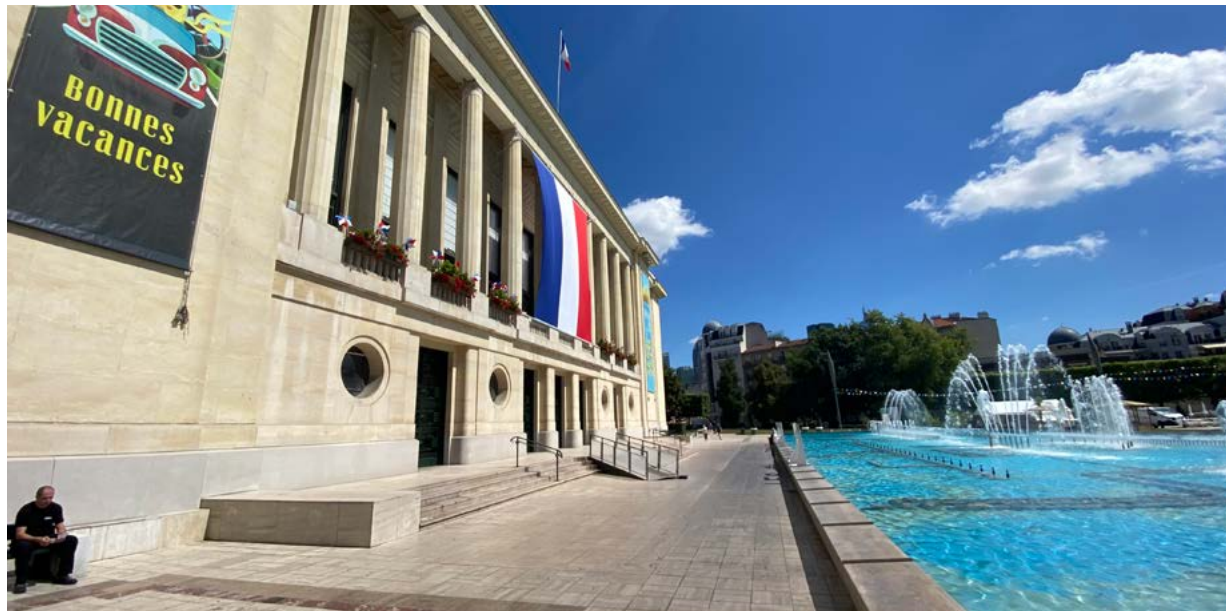
























*L'Hôtel de Ville, par Jean-Luc Manenti,  
illustrateur de la Ville*

Adjoint au Maire déléguée au Cadre de vie et aux Espaces verts : Anne-Marie Amsellem

Directeur de la Communication : Alexandre Nedjar

Création graphique : Bruna Meyer

Illustration : Jean-Luc Manenti

Directeur des Espaces publics : Dominique Cugno

Responsable des Espaces verts : Anthony Vitry

Photos et vidéos : Service Communication



